

REGULIAVIMO APSKAITOS ATSKYRIMO IR SĄNAUDŲ PASKIRSTYMO PRAKTINĖS REKOMENDACIJOS

Parengta pagal Šilumos kainų nustatymo metodiką, patvirtintą Valstybinės kainų ir energetikos kontrolės komisijos 2013 m. vasario 28 d. nutarimu Nr. O3-73 (2014 m. gegužės 30 d. redakcija).

Valstybinė kainų ir energetikos kontrolės komisija (toliau – Komisija) 2013 m. vasario 28 d. nutarimu Nr. O3-73 patvirtino naują Šilumos kainų nustatymo metodikos redakciją (toliau – Metodika).

Šis dokumentas – Metodikos II–IV dalyje reglamentuoto Reguliavimo apskaitos atskyrimo ir sąnaudų paskirstymo (toliau – Apskaitos atskyrimo) praktinės rekomendacijos (toliau – Rekomendacijos), parengtas siekiant šių pagrindinių tikslų:

- suteikti rinkos dalyviams metodinę pagalbą prisitaikant prie naujų Metodikos reikalavimų, susijusių su apskaitos atskyrimu ir sąnaudų paskirstymu;
- pateikti praktinius Metodikos nuostatų taikymo pavyzdžius, taip išvengiant galimai skirtingo jų interpretavimo.

Svarbu. Rekomendacijos nepakeičia Metodikos nuostatų, tik paaiškina, kaip jos gali būti taikomos praktiškai.

Apskaitos atskyrimas yra vykdomas siekiant Ūkio subjekto ataskaitinio laikotarpio pajamas, sąnaudas, turtą, nuosavą kapitalą ir įsipareigojimus paskirstyti paslaugoms, atskirai identifikuojant nepaskirstytinas ir nebūtinąsias sąnaudas.

Žemiau pateikiama rekomenduojama apskaitos atskyrimo veiksmų seka:

1. Galutinių paskirstymo centrų (paslaugų ir centralizuoto šilumos tiekimo sistemų) nustatymas.
2. Sąnaudų priskyrimas reguliavimo apskaitos grupėms ir pogrupiams.
3. Balanso straipsnių priskyrimas reguliavimo apskaitos grupėms ir pogrupiams.
4. Ilgalaikio materialiojo ir nematerialiojo turto vienetų priskyrimas reguliavimo apskaitos grupėms ir pogrupiams.
5. Pajamų paskirstymas verslo vienetams.
6. Ilgalaikio materialiojo ir nematerialiojo turto vienetų paskirstymas paslaugoms:
 - 6.1. Tiesioginis paskirstymas;
 - 6.2. Netiesioginis paskirstymas;
 - 6.3. Proporcinis paskirstymas.
7. Personalo paskirstymas paslaugoms.
8. Sąnaudų paskirstymas paslaugoms:
 - 8.1. Sąnaudų priskyrimas kategorijoms
 - 8.2. Tiesioginių sąnaudų paskirstymas;
 - 8.3. Netiesioginių sąnaudų paskirstymas;
 - 8.4. Kogeneracijos sąnaudų atskyrimas;
 - 8.5. Elektros ir šilumos technologinėms ir savo reikmėms sąnaudų atskyrimas;
 - 8.6. Bendrųjų sąnaudų paskirstymas.
9. Balanso straipsnių paskirstymas.
10. Sandoriai tarp verslo vienetų.

Apskaitos atskyrimo informacijos kriterijai

Ūkio subjektas, įgyvendindamas apskaitos atskyrimą, privalo vadovautis Metodikos 10 punkte numatytais principais. Taip pat Ūkio subjekto pateikiama apskaitos atskyrimo informacija turi atitikti šiuos kriterijus:

- tinkamumo kriterijų – ataskaitose pateikiami duomenys turi būti naudingi ir pakankami informacijos gavėjui vertinant Ūkio subjekto vykdomoje veikloje naudojamų pajamų, sąnaudų, turto bei įsipareigojimų paskirstymą verslo vienetams;
- patikimumo kriterijų – pateikiama informacija turi tiksliai atspindėti Ūkio subjekto finansinę būklę, joje neturi būti klaidų ir nukrypimų;
- palyginamumo kriterijų – pateikiami duomenys turi sudaryti galimybę palyginti Ūkio subjekto skirtingų laikotarpių apskaitos atskyrimo ataskaitų duomenis;
- reikšmingumo kriterijų – Ūkio subjektas turi pateikti visą reikšmingą informaciją. Informacija laikoma reikšminga, jei jos nepateikimas ar klaidingas pateikimas gali turėti įtakos priimamiems sprendimams ar vertinimams, daromiems remiantis apskaitos atskyrimo ataskaitomis.

1. GALUTINIŲ PASKIRSTYMO CENTRŲ (PASLAUGŲ IR CENTRALIZUOTO ŠILUMOS TIEKIMO SISTEMŲ) NUSTATYMAS

Tikslas	Nustatyti galutinius paskirstymo centrus (paslaugas ir centralizuoto šilumos tiekimo sistemas)
Rezultatas	Parengtas valdomų centralizuoto šilumos tiekimo sistemų ir teikiamų paslaugų sąrašas
Reglamentavimas	Metodikos 13, 16 punktai

Vadovaujantis Metodikos nuostatomis, Ūkio subjektas, vykdydamas apskaitos atskyrimą, ataskaitinio laikotarpio pajamas, sąnaudas, turtą, nuosavą kapitalą ir įsipareigojimus privalo paskirstyti Metodikoje nurodytiems verslo vienetams ir (ar) paslaugoms.

Be to, jei Ūkio subjektas valdo daugiau negu vieną centralizuoto šilumos tiekimo (toliau – CŠT) sistemą, kuriose realizuojama ne mažiau kaip po 10 GWh šilumos per metus, kiekvienos CŠT sistemos apskaita turi būti atskiriama (t. y. kiekvienai CŠT sistemai rengiamas atskiras reguliavimo apskaitos ataskaitų paketas), jeigu Reguluojančioji institucija (Komisija arba savivaldybės institucija) nėra priėmusi motyvuoto sprendimo dėl neprivalomo apskaitos atskyrimo ir sąnaudų paskirstymo pagal CŠT sistemas.

Šilumos tiekėjo valdomoms sistemoms, kuriose realizuojama mažiau kaip po 10 GWh šilumos per metus, reikalavimas dėl sąnaudų paskirstymo pagal sistemas neprivalomas. Tokiu atveju Šilumos tiekėjo valdomoms sistemoms, kuriose realizuojama mažiau kaip po 10 GWh šilumos per metus, sąnaudos sujungiamos į vieną sistemą.

Sąnaudų paskirstymo reikalavimas visais atvejais taikomas toms sistemoms, kuriose veikia nepriklausomi šilumos gamintojai ir (arba) kai yra nustatyta pagal centralizuoto šilumos tiekimo sistemas diferencijuota šilumos kaina (kainos dedamosios). Kai šilumos kainos diferencijuotos pagal centralizuoto šilumos tiekimo sistemas, taikomas reikalavimas pagal atskiras sistemas atskirti ir apskaitą.

Atitinkamai CŠT sistemų ir Ūkio subjekto teikiamų paslaugų nustatymas yra pirmas apskaitos atskyrimo etapas, kurio rezultatas – suformuotas galutinis paskirstymo centrų, kuriems turės būti paskirstytos ataskaitinio laikotarpio pajamos, sąnaudos, turtas, nuosavas kapitalas ir įsipareigojimai, sąrašas.

1.1. Valdomų CŠT sistemų nustatymas

Ūkio subjektas parengia valdomų CŠT sistemų sąrašą, nurodo, kurioms iš jų taikomas reikalavimas vykdyti apskaitos atskyrimą, ir pateikia jį Komisijai Reguliavimo apskaitos (apskaitos atskyrimo ir sąnaudų paskirstymo) sistemos (toliau – RAS) apraše kartu su metine reguliavimo atskaitomybe.

CŠT sistema – tai integruotas šilumos perdavimo tinklas, prie kurio prijungtuose viename ar keliuose šilumos gamybos šaltiniuose pagaminta šiluma perduodama galutiniams šilumos vartotojams.

Reikalavimas vykdyti apskaitos atskyrimą netaikomas:

- sistemoms, kuriose realizuojama mažiau kaip po 10 GWh šilumos per metus;
- sistemoms, kurių atžvilgiu Reguluojančioji institucija (Komisija arba savivaldybės institucija) yra priėmusi sprendimą dėl neprivalomo apskaitos atskyrimo.

Ūkio subjekto valdomų CŠT sistemų skaičius ir jose realizuojamas šilumos kiekis turi tiesioginės įtakos teikiamų atskaitų skaičiui ir struktūrai.

<i>Pavyzdys A</i>	<p>Įmonė valdo dvi CŠT sistemas: Senamiesčio šilumos tinklų rajoną (toliau – ŠTR) (realizuojama 15 GWh per metus) ir Naujamiesčio ŠTR (20 GWh). Įmonė nevaldo kogeneracinių jėgainių. Įmonės teikiamą reguliavimo atskaitomybę sudaro:</p> <ul style="list-style-type: none"> • Konsoliduota atskaitomybė: Metodikos 1, 2, 3, 4, 7, 8, 9, 10, 13, 14, 15, 16, 17 priedai. • Senamiesčio ŠTR: Metodikos 1, 2, 3, 5 (pagal kiekvieną verslo vienetą), 8, 10, 13, 14, 15, 16, 17 priedai. • Naujamiesčio ŠTR: Metodikos 1, 2, 3, 5 (pagal kiekvieną verslo vienetą), 8, 10, 13, 14, 15, 16, 17 priedai.
<i>Pavyzdys B</i>	<p>Įmonė valdo dvi CŠT sistemas: Senamiesčio ŠTR (realizuojama 15 GWh per metus) ir Naujamiesčio ŠTR (8 GWh). Įmonė nevaldo kogeneracinių jėgainių. Įmonės teikiamą reguliavimo atskaitomybę sudaro:</p> <ul style="list-style-type: none"> • Konsoliduota atskaitomybė: Metodikos 1, 2, 3, 4, 7, 8, 9, 10, 13, 14, 15, 16, 17 priedai. • Senamiesčio ŠTR atskaitomybė: Metodikos 1, 2, 3, 5 (pagal kiekvieną verslo vienetą), 8, 10, 13, 14, 15, 16, 17 priedai. • Naujamiesčio ŠTR atskaitomybė: Metodikos 1, 2, 3, 5 (pagal kiekvieną verslo vienetą), 8, 9, 10, 13, 14, 15, 16, 17 priedai.
<i>Pavyzdys C</i>	<p>Įmonė valdo dvi CŠT sistemas: Senamiesčio ŠTR (realizuojama 8 GWh per metus) ir Naujamiesčio ŠTR (8 GWh). Įmonė nevaldo kogeneracinių jėgainių. Įmonės teikiamą reguliavimo atskaitomybę sudaro:</p> <ul style="list-style-type: none"> • Konsoliduota atskaitomybė: Metodikos 1, 2, 3, 4, 5 (pagal kiekvieną verslo vienetą), 7, 8, 9, 10, 13, 14, 15, 16, 17 priedai.
<i>Pavyzdys D</i>	<p>Įmonė valdo penkias CŠT sistemas: Senamiesčio ŠTR (realizuojama 15 GWh per metus), Naujamiesčio ŠTR (20 GWh), A rajono ŠTR (8 GWh), B rajono ŠTR (8 GWh) ir C rajono ŠTR (4 GWh). Įmonė valdo kogeneracinę jėgainę Naujamiesčio šilumos tinklų rajone. Įmonės teikiamą reguliavimo atskaitomybę sudaro:</p>

- Konsoliduota atskaitomybė: Metodikos 1, 2, 3, 4, 7, 8, 9, 10, 11, 12, 13, 14, 15, 16, 17 priedai.
- Senamiesčio ŠTR: Metodikos 1, 2, 3, 5 (pagal kiekvieną verslo vienetą), 8, 9, 10, 13, 14, 15, 16, 17 priedai.
- Naujamiesčio ŠTR: Metodikos 1, 2, 3, 5 (pagal kiekvieną verslo vienetą), 8, 9, 10, 11, 12, 13, 14, 15, 16, 17 priedai.
- Konsoliduota A rajono ŠTR, B rajono ŠTR ir C rajono ŠTR atskaitomybė: Metodikos 1, 2, 3, 5 (pagal kiekvieną verslo vienetą), 8, 10, 13, 14, 15, 16, 17 priedai.

Sąnaudų paskirstymas pagal CŠT sistemas vykdomas Metodikos 13.1–13.4 ir 13.6 punktuose nurodytiems verslo vienetams, t. y. Šilumos gamybos verslo vienetui, Šilumos perdavimo verslo vienetui, Mažmeninio aptarnavimo verslo vienetui, Karšto vandens tiekimo verslo vienetui ir ES aplinkosaugos reikalavimų įgyvendinimo verslo vienetui.

1.2. Teikiamų paslaugų nustatymas

Ūkio subjektas parengia teikiamų paslaugų, sudarančių verslo vienetus, sąrašą ir pateikia jį Komisijai RAS apraše.

Paslaugos pasirenkamos iš Metodikos 13 punkte numatytų paslaugų:

Paslauga	Tipinė veikla
Šilumos (produkto) gamyba	Šilumos generavimas kogeneracinių jėgainių arba katilinių įrenginiuose, deginant kurą (dujas, mazutą, anglis, atliekas, medieną ir kt.).
Šiluma termofikacinėse jėgainėse	Šilumos gamyba bendrame technologiniame šilumos ir elektros energijos gamybos cikle.
Rezervinės galios užtikrinimas	Ūkio subjekto teikiama paslauga, leidžianti šilumos tiekėjui užtikrinti papildomą galios kiekį, atitinkantį konkrečioje sistemoje esančio didžiausio katilo galią, tačiau ne didesnę kaip 30 proc. maksimalios galios sistemoje.
Šilumos perdavimas	Šilumos perdavimas nuo šilumos generavimo šaltinių iki galutinio vartotojo pastatų (šilumokaičių), palaikant nustatytus techninius kokybės parametrus.
Balansavimas centralizuoto šilumos tiekimo sistemoje	Šilumos balanso šilumos sistemoje stebėseną ir, esant poreikiui, šilumos kiekio sistemoje balansavimą. Ši paslauga naudojama tik pajamoms atskirti, t. y. sąnaudos ir kiti apskaitos straipsniai šiai paslaugai neskirstomi. Ši paslauga vykdoma tose CŠT sistemose, kuriose veikia nepriklausomi šilumos gamintojai.
Mažmeninis aptarnavimas (šilumos pardavimas)	Sąskaitų, mokėjimo pranešimų apie suvartotą šilumą parengimas ir pateikimas vartotojams, šilumos suvartojimas bei mokėjimų apskaita, vartotojų informavimas bei kita su mažmeniniu aptarnavimu susijusi veikla.
Karšto vandens tiekimas	Centralizuotai paruošto karšto vandens pristatymas ir pardavimas karšto vandens vartotojams.
Karšto vandens temperatūros palaikymas	Procesas, kurio metu šiluma perduodama per karšto vandens sistemą, užtikrinant karšto vandens temperatūros palaikymą ir buto pagalbinių patalpų (vonių ir tualetų) sanitarines higienos sąlygas.

Paslauga	Tipinė veikla
	Ši paslauga naudojama tik pajamoms atskirti, t. y. sąnaudos ir kiti apskaitos straipsniai šiai paslaugai neskirstomi.
Karšto vandens apskaitos prietaisų aptarnavimas	Atsiskaitomųjų karšto vandens apskaitos prietaisų įrengimas, tinkamos jų techninės būklės ir nustatymo matavimų tikslumo užtikrinimas, patikros organizavimas.
Pastatų šildymo ir karšto vandens sistemų einamoji priežiūra	Pastatų šildymo ir karšto vandens sistemų prevencinė priežiūra, korekcinė priežiūra ir avarijų likvidavimas, apimantys pastato šildymo ir karšto vandens sistemos kontrolės ir parametrų reguliavimo, techninės apžiūros ir būsenos atkūrimo veiksmus.
Pastatų šildymo ir karšto vandens sistemų rekonstrukcija	Pastatų šildymo ir karšto vandens sistemų remonto darbai, priskiriami statinio kapitaliniam remontui arba statinio paprastajam remontui, priklausomai nuo šių darbų sudėties, siekiant atitikti daugiabučio namo šildymo ir karšto vandens sistemos privalomuosius reikalavimus.
Europos Sąjungos teisės aktais nustatytų papildomų reikalavimų, susijusių su aplinkosauga, įgyvendinimas	Prekyba apyvartiniais taršos leidimais ir su ja susijusi veikla. Ši paslauga naudojama tik pajamoms atskirti, t. y. sąnaudos ir kiti apskaitos straipsniai šiai paslaugai neskirstomi.
Kita reguliuojama veikla	Veikla, nereguluojama pagal Įstatymą, bet reguliuojama pagal kitus Lietuvos Respublikos įstatymus (pvz., elektros gamyba).
Kita nereguluojama veikla	Kita ūkio subjekto veikla, nepatenkanti į kitus verslo vienetus ir nereguluojama pagal Lietuvos Respublikos įstatymus.

Ūkio subjekto teikiamų paslaugų, sudarančių verslo vienetų, skaičius turi tiesioginės įtakos Verslo vieneto ilgalaikio turto vertės ir nusidėvėjimo ataskaitų (Metodikos 5 Priedas) skaičiui.

Pavyzdys

Įmonė valdo vieną CŠT sistemą (Senamiesčio ŠTR) ir teikia šilumos gamybos, rezervinės galios užtikrinimo, šilumos perdavimo, mažmeninio aptarnavimo ir karšto vandens tiekimo paslaugas. Tokiu atveju, teikdama reguliavimo atskaitomybę, Įmonė turės parengti penkias Verslo vieneto ilgalaikio turto vertės ir nusidėvėjimo ataskaitas (Metodikos 5 priedas).

Svarbu. Ūkio subjektas, valdantis bendro technologinio šilumos ir elektros energijos gamybos ciklo sistemą, vykdydamas tiesioginį ir netiesioginį turto ir sąnaudų paskirstymą (6.1–6.2 ir 8.1–8.3 žingsniai) tokios sistemos turtą ir sąnaudas atskiria į tarpinę šilumos termofikacinėse jėgainėse paslaugą ir vėliau (8.4. žingsnis) remdamasis Kogeneracinių jėgainių šilumos ir elektros energijos sąnaudų atskyrimo metodika atskyręs šilumos gamybos veiklos sąnaudas ir turtą, priskiria šilumos (produkto) gamybos paslaugai (Metodikos 11 priedas).

2. SAŃAUDŲ PRISKYRIMAS REGULIAVIMO APSKAITOS GRUPĖMS IR POGRUPIAMS

Tikslas	Perkelti buhalterinės apskaitos sąnaudų informaciją į reguliavimo apskaitos sistemą.
----------------	--

Rezultatas	Užpildytas Metodikos 7 priedo stulpelis „Sąnaudos iš viso“.
Reglamentavimas	Metodikos 8, 26 ir 27 punktai.

Nustačius galutinius paskirstymo centrus (paslaugas ir CŠT sistemas), toliau vykdomas sąnaudų priskyrimas reguliavimo apskaitos grupėms ir pogrupiams, nurodytiems Metodikos 7 priede.

Svarbu. Nusidėvėjimo sąnaudų atveju naudojama ne buhalterinės apskaitos informacija, bet pagal Metodikos 6 priede nustatytus nusidėvėjimo normatyvus apskaičiuotas turto nusidėvėjimas (žr. 4 skyrių).

Jei vienoje Didžiosios knygos (toliau – DK) sąskaitoje apskaitomos sąnaudos turi būti priskirtos keliems Metodikoje numatytiems pogrupiams, priskyrimas gali būti vykdomas žemiau nurodytais būdais:

- Tikslinant buhalterinės apskaitos sąskaitų planą taip, kad jis atitiktų reguliavimo apskaitos poreikius (pvz., DK sąskaitą išskaidant į kelias sąskaitas); arba
- Įvedant papildomus požymius (dimensijas) pirminiams apskaitos įrašams registruoti taip, kad sąnaudų priskyrimą būtų galima realizuoti analitinių ataskaitų pagalba; arba
- Laikotarpio pabaigoje, remiantis pirminiais apskaitos įrašais, išskaidant DK sąskaitos sumą pagal reguliavimo apskaitos poreikius.

Pavyzdys

Įmonė A buhalterinėje apskaitoje vienoje sąnaudų sąskaitoje „Remonto sąnaudos“ apskaito visas turto einamojo remonto sąnaudas. Metodika reikalauja sąnaudas paskirstyti bent į Gamybos objektų, Tinklų, Šilumos punktų arba kitų objektų einamojo remonto sąnaudų pogrupius (Metodikos 7 priedas). Įmonė gali:

- sąskaitų plano sąskaitai „Remonto sąnaudos“ sukurti keturias žemesnio lygio sąskaitas „Gamybos objektų remonto sąnaudos“, „Tinklų remonto sąnaudos“, „Šilumos punktų remonto sąnaudos“, „Kitų objektų einamojo remonto sąnaudos“; arba
- sukurti papildomą požymį „Remonto objektas“ ir kiekvieną kartą registruojant remonto sąnaudas priskirti jas vienam iš keturių tipų „Gamybos objektai“, „Tinklai“, „Šilumos punktai“ arba „Kiti objektai“; arba
- laikotarpio pabaigoje, vadovaujantis pirminiais dokumentais, išskirstyti sąskaitoje „Remonto sąnaudos“ užregistruotas sąnaudas į reguliavimo apskaitos sąnaudų pogrupius (efektyvu tik tuomet, kai remonto sąnaudų apimty ir dokumentacijos kiekiai nereikšmingi).

Svarbu. Jeigu Ūkio subjektas perka paslaugas iš išorės tiekėjo, kuris apmokėti pateikia bendrą sąskaitą, apimančią kelių pogrupių sąnaudas (pvz., perkant katilinės eksploatavimo paslaugą), Ūkio subjektas privalo detalizuoti sąnaudas bent į Metodikos 27 punkte nustatytas sąnaudų grupes.

Ūkio subjektas RAS apraše pateikia buhalterinės apskaitos sąskaitų plano (pateikiamo kartu su RAS aprašu) sąsają su Metodikos sąnaudų pogrupiais detalizavimą (Priedas Nr. 1), nuroydamas, kaip buhalterinės sąskaitos priskiriamos konkrečioms Metodikos sąnaudų pogrupiams.

3. BALANSO STRAIPSNŲ PRISKYRIMAS REGULIAVIMO APSKAITOS GRUPĖMS IR POGRUPIAMS

Tikslas	Perkelti buhalterinės apskaitos balanso informaciją į reguliavimo apskaitos sistemą.
Rezultatas	Užpildytas Metodikos 2 priedo stulpelis „Iš viso“.
Reglamentavimas	-

Balanso straipsnių priskyrimas reguliavimo apskaitos grupėms ir pogrupiams vykdomas vadovaujantis tais pačiais principais kaip ir sąnaudų priskyrimas reguliavimo apskaitos grupėms ir pogrupiams, aprašytas 2 skyriuje.

Balanso straipsnių grupavimas reguliavimo apskaitoje iš esmės atitinka balanso straipsnių grupavimą, numatytą 2-jame Verslo apskaitos standarte „Balansas“ (išskyrus detalesnį straipsnio „Pastatai“ išskaidymą reguliavimo apskaitoje).

Ūkio subjektas RAS apraše pateikia buhalterinės apskaitos sąskaitų plano (pateikiamo kartu su RAS aprašu) sąsają su reguliavimo apskaitos grupėmis ir pogrupiais aprašymą, nurodydamas, kaip buhalterinės sąskaitos priskiriamos konkrečioms reguliavimo apskaitos balanso grupėms ir pogrupiams.

4. ILGALAIKIO MATERIALIOJO IR NEMATERIALIOJO TURTO VIENETŲ PRISKYRIMAS REGULIAVIMO APSKAITOS GRUPĖMS IR POGRUPIAMS

Tikslas	<ul style="list-style-type: none"> • Parengti ilgalaikio turto sąrašą ir suskirstyti ilgalaikio turto vienetus į Metodikoje numatytas grupes ir pogrupius; • Pateikti kiekvieno ilgalaikio turto vieneto (įskaitant pardavimus ir nurašymus per laikotarpį) finansinę informaciją.
Rezultatas	Užpildyta Metodikos 4 priedo pirmoji lentelė.
Reglamentavimas	-

Ilgalaikio materialiojo ir nematerialiojo turto vienetų priskyrimas reguliavimo apskaitos turto grupėms ir pogrupiams vykdomas susiejant kiekvieną ilgalaikio materialiojo ir nematerialiojo turto sąraše esantį vienetą su Metodikos 4 priede numatytomis turto grupėmis ir pogrupiais. Vėliau ši informacija naudojama turto vertėms ir nusidėvėjimo sąnaudoms atskleisti pagal turto grupes ir pogrupius.

4.1. Ilgalaikio materialiojo ir nematerialiojo turto vienetų sąrašo parengimas

Ūkio subjektas kiekvieną turto vienetą priskiria Metodikos 4 priede nurodytoms turto grupėms ir pogrupiams. Priskyrimas vykdomas vadovaujantis šiomis taisyklėmis:

- Į sąrašą įtraukiami visi turto vienetai, kuriuos ūkio subjektas valdė ataskaitinio laikotarpio pradžioje ir įgijo ataskaitinio laikotarpio metu, t. y. įtraukiamas ir ataskaitinio laikotarpio metu parduotas arba nurašytas turtas.
- Kiekvienas turto vienetas priskiriamas pogrupiui atsižvelgiant į jo naudojimo paskirtį ir pobūdį.
- Kiekvienas turto vienetas priskiriamas tik vienam turto pogrupiui (išskyrus pastatus, kurių dalis pagal ūkio subjekto apskaitos politiką priskirta investiciniam turtui, o dalis pastatų – ir statinių grupei).

- Koncesijos, šilumos ūkio turto nuomos būdu valdomas turtas, naudojamas veikloje, priskiriamas turto grupėms ir pogrupiams kaip ir kitas turtas, nurodant, kuris turtas yra nuomojamas, kuris – nuosavas.

4.2. Ilgalaikio materialiojo ir nematerialiojo turto vienetų informacijos pateikimas

Ūkio subjektas pateikia informaciją apie kiekvieno turto vieneto vertę pagal lėšų šaltinius (pvz., nuosavos lėšos, Europos Sąjungos parama), vertės pokytį ir nusidėvėjimo sąnaudas atitinkamo laikotarpio pradžioje, laikotarpio metu ir laikotarpio pabaigoje pagal Metodikos 4 priedą. Informacija pateikiama vadovaujantis šiomis taisyklėmis:

- Turto įsigijimo savikaina vertinama pagal buhalterinėje apskaitoje registruotą turto įsigijimo vertę.
- Skaičiuojant ilgalaikio turto nusidėvėjimo sąnaudas, privaloma taikyti Metodikoje nustatytą ilgalaikio turto nusidėvėjimo (amortizacijos) skaičiavimo laikotarpį (Metodikos 6 priedas) ir tiesiogiai proporcingą nusidėvėjimo (amortizacijos) skaičiavimo metodą. Ilgalaikio turto vieneto nusidėvėjimas pradamas skaičiuoti nuo šilumos kainos (kainos dedamųjų), į kurią įskaičiuotos to turto vieneto nusidėvėjimo sąnaudos, taikymo pradžios. Jei Ūkio subjektas koncesijos, šilumos ūkio turto nuomos sutartį yra sudaręs iki 2008 m. kovo 15 d., Ūkio subjektas taiko koncesijos, šilumos ūkio turto nuomos sutartyje numatytą ilgalaikio turto nusidėvėjimo (amortizacijos) skaičiavimo laikotarpį ir nusidėvėjimo (amortizacijos) skaičiavimo metodą. Jei ilgalaikio turto vienetams Metodikos 6 priede nėra nustatyto ilgalaikio turto nusidėvėjimo (amortizacijos) skaičiavimo laikotarpio, Ūkio subjektas turi pasirinkti ir taikyti ekonomiškai pagrįstą ilgalaikio turto nusidėvėjimo (amortizacijos) skaičiavimo laikotarpį, suderinęs tai su Reguluojančiąja institucija.
- Vertinant nudėvėtiną turto vertę, turto įsigijimo savikaina mažinama turto vertės dalimi, sukurta už Europos Sąjungos struktūrinių fondų, dotacijų ar subsidijų lėšas ir vartotojų ar ūkio subjekto lėšas, bei nesuderinto ir nenaudojamo turto vertėmis. Atitinkamai Metodikos priedu nusidėvėjimo sąnaudų eilutėse nurodomos tik nudėvėtinios įsigijimo savikainos nusidėvėjimo sąnaudos, t. y. nusidėvėjimo sąnaudų dalis, susijusi su ES struktūrinių fondų, dotacijų, subsidijų, vartotojų lėšomis, ir nesuderinto, nenaudojamo turto vertėmis nėra nurodoma.
- Į sąrašą įtraukiamas ir koncesijos, šilumos ūkio turto nuomos būdu valdomas turtas, naudojamas ūkio subjekto veikloje, į kurią (nepriklausomai nuo nuosavybės formos) ūkio subjektas investuoja, t. y. mokamas nuomos mokesčiai apima ir turto nusidėvėjimą arba ūkio subjektas įsipareigojęs nuomos pabaigoje turtą grąžinti ne prastesnės būklės nei nuomos pradžioje.

Turto vienetai, nesvarbu, kaip jis apskaitomas buhalterinėje apskaitoje, privaloma detalizuoti į tiek turto vienetų, kuriems Metodikos 6 priede nustatytas skirtingas ilgalaikio turto nusidėvėjimo (amortizacijos) skaičiavimo laikotarpis.

Ūkio subjektas užpildo Ilgalaikio turto vertės ir nusidėvėjimo ataskaitos pirmąją dalį (Metodikos 4 priedas).

4.2.1. Turto likutinės vertės apskaičiavimas

Turto likutinė vertė laikotarpio pradžioje apskaičiuojama kaip turto įsigijimo savikainos ir sukaupto nusidėvėjimo skirtumas:

- **įsigijimo savikaina** – buhalterinėje apskaitoje registruota turto įsigijimo vertė;
- **nudėvėtina įsigijimo savikaina** – įsigijimo savikaina, naudojama nusidėvėjimo sąnaudoms, kurios įtraukiamos į šilumos kainos skaičiavimą, apskaičiuoti, t. y. iš įsigijimo savikainos atimamos ES struktūrinių fondų, dotacijų, subsidijų, vartotojų lėšos ir nesuderinto, nenaudojamo turto vertės.

- **sukauptas nusidėvėjimas** – pagal tuo metu reguliavimo tikslais taikytus nusidėvėjimo normatyvus apskaičiuotas turto nusidėvėjimas:
 - nuo turto įsigijimo iki šilumos bazinės kainos nustatymo pagal Šilumos kainų nustatymo metodiką, patvirtintą Komisijos 2008 m. kovo 15 d. nutarimu Nr. O3-41, t. y. iki pradėdant taikyti nusidėvėjimo normatyvus, nustatytus minėtoje Šilumos kainų nustatymo metodikoje – taikant buhalterinėje apskaitoje naudotus nusidėvėjimo normatyvus;
 - po šilumos bazinės kainos nustatymo pagal 2008 m. kovo 15 d. Šilumos kainų nustatymo metodiką – taikant nusidėvėjimo normatyvus, nustatytus 2008 m. kovo 15 d. Šilumos kainų nustatymo metodikoje.

Pavyzdys

Ūkio subjektas valdo stacionarų garo katilą:

Turto vienetas	Įsigijimo data	Įsigijimo savikaina	Iš jos ES strukt. fondų lėšomis
Katilai	2005.06.30	800.000 Eur	300.000 Eur

Nudėvėtina įsigijimo savikaina: $800.000 - 300.000 = 500.000$ Eur

Turto vienetai taikyti nusidėvėjimo normatyvai:

- Buhalterinė apskaita – 10 m.;
- Šilumos kainų nustatymo metodika (2008.03.15) – 16 m.

Bazinė šilumos kaina nustatyta 2010.01.01 d.

Turto sukauptas nusidėvėjimas bus lygus:

Laikotarpis	Norm.	Sukauptas nusidėvėjimas
2005.06.30 – 2010.01.01 (4,5 m.)	10 m.	$500.000 \div 10 \times 4,5 = 225.000$ Eur
2010.01.01 – 2014.01.01 (4 m.)	16 m.	$500.000 \div 16 \times 4 = 125.000$ Eur
	Iš viso:	350.000 Eur

Katilo likutinė vertė 2014.01.01 lygi $500.000 - 350.00 = 150.000$ Eur.

Svarbu. Toliau vykdant apskaitos atskyrimą naudojama šiame žingsnyje apskaičiuota turto vertės laikotarpio pabaigoje ir nusidėvėjimo per ataskaitinį laikotarpį informacija, kuri, tikėtina, nesutaps su buhalterinės apskaitos informacija (dėl taikomų skirtingų nusidėvėjimo normatyvų ir įtraukto koncesinio turto).

4.2.2. Turto nusidėvėjimo sąnaudų apskaičiavimas

Metinės turto nusidėvėjimo sąnaudos apskaičiuojamos remiantis turto įsigijimo savikaina, perskaičiuota likutine verte ir Metodikoje nustatytais turto nusidėvėjimo normatyvais. Turtas nudėvimas, kol jo likutinė vertė tampa lygi jo likvidacinei vertei.

Pavyzdys

Ūkio subjektas valdo stacionarų garo katilą, kurio įsigijimo savikaina – 500.000 Eur, perskaičiuota likutinė vertė 2014.01.01 dienai – 150.000 Eur. Metodikoje nustatytas nusidėvėjimo normatyvas – 16 m.

Metinės nusidėvėjimo sąnaudos bus lygios: $500.000 \div 16 = 31.250$ Eur

Turtas bus nudėvėtas per 4 metus ir 10 mėn.

Laikotarpis	Nusidėvėjimas per laikotarpį	Sukauptas nusidėvėjimas per laikotarpį	Nudėvėtina likutinė vertė laik. pab.
2005.06.30 – 2014.01.01	350.000 Eur	350.000 Eur	150.000 Eur
2014.01.01 – 2014.12.31	31.250 Eur	381.250 Eur	118.750 Eur
2015.01.01 – 2015.12.31	31.250 Eur	412.500 Eur	87.500 Eur
2016.01.01 – 2016.12.31	31.250 Eur	443.750 Eur	56.250 Eur
2017.01.01 – 2017.12.31	31.250 Eur	475.000 Eur	25.000 Eur
2018.01.01 – 2018.10.30	25.000 Eur	500.000 Eur	0 Eur

Atlikus sąnaudų, balanso (turto, nuosavo kapitalo, įsipareigojimų) straipsnių ir ilgalaikio materialiojo ir nematerialiojo turto vienetų priskyrimą reguliavimo apskaitos grupėms ir pogrupiams, toliau vykdomas pajamų paskirstymas verslo vienetams.

5. PAJAMŲ PASKIRSTYMAS VERLSO VIENETAMS

Tikslas	Paskirstyti pajamas verslo vienetams, teikiantiems atitinkamas paslaugas.
Rezultatas	Užpildyta Metodikos 1 priedo eilutė „Pajamos“.
Reglamentavimas	Metodikos 16 punktas.

Pajamų paskirstymas yra paskutinis buhalterinės apskaitos duomenų susiejimo su reguliavimo apskaita etapas ir kartu pirmasis apskaitos straipsnių paskirstymo paslaugoms žingsnis.

Ūkio subjektas ataskaitinio laikotarpio pajamas paskirsto tiesiogiai verslo vienetams, remdamasis atsiskaitymų su klientais sistemos įrašais ir buhalterinės apskaitos informacija. Pradžioje ūkio subjektas paskirsto pajamas pagal valdomas sistemas, jei taikomas reikalavimas apskaitą tvarkyti ir sąskaitas paskirstyti pagal CŠT sistemas.

Toliau kiekvienos CŠT sistemos pajamos skirstomos žemiau nurodyta tvarka:

Nr.	Buhalterinė apskaita	Reguliavimo apskaita	
	DK sąskaita	Verslo vienetas	Pajamų apskaičiavimas¹
1.	50XX Pajamos už šilumos tiekimą	Šiluma (produktas)	pardutas šilumos kiekis, už kurį mokama vienanarė šilumos kaina × vienanarė šilumos (produkto) kaina, ct/kWh* + pardutas šilumos kiekis, už kurį mokama dvinarė kaina × dvinarės šilumos (produkto) kainos kintamoji dedamoji, ct/kWh* +

¹ Papildomos dedamosios dėl kuro ir (ar) šilumos įsigijimo sąnaudų neatitikimo yra priskiriamos Šilumos (produkto) verslo vienetui. Kitos papildomos dedamosios (įskaitant papildomas dedamąsias dėl pajamų pažeidžiant teisės aktus) yra priskiriamos tiems verslo vienetams, su kuriais jos yra tiesiogiai susijusios. Tais atvejais, kai tokių pajamų priskirti tiesiogiai neįmanoma, priskiriama proporcingai pagal tiesiogiai priskirtas pajamas.

Nr.	Buhalterinė apskaita	Reguliavimo apskaita	
	DK sąskaita	Verslo vienetas	Pajamų apskaičiavimas ¹
			šilumos galios kiekis, kuriam taikoma dvinarė kaina × dvinarės šilumos (produkto) kainos pastovioji dedamoji, Eur/mėn./kW
		Perdavimas	parduotas šilumos kiekis, už kurį mokama vienanarė šilumos kaina × vienanarė šilumos perdavimo kaina, ct/kWh* + parduotas šilumos kiekis, už kurį mokama dvinarė kaina × dvinarės šilumos perdavimo kainos kintamoji dedamoji, ct/kWh* + šilumos galios kiekis, kuriam taikoma dvinarė kaina × dvinarės šilumos perdavimo kainos pastovioji dedamoji, Eur/mėn./kW
		Mažmeninis aptarnavimas	parduotas šilumos kiekis, kai vartotojai mokama už suvartotą šilumos kiekį × vienanarė mažmeninio aptarnavimo kaina, ct/kWh* + šilumos galios kiekis, už kurį mokamas pastovus (mėnesio) užmokestis × pastovus (mėnesio) užmokestis, Eur/mėn./kW + vartotojų skaičius, kuriam taikomas pastovus (mėnesio) užmokestis × pastovus (mėnesio) užmokestis, Eur/mėn.
2.	50X1 Pajamos už karšto vandens tiekimą	Karšto vandens tiekimas	parduotas karšto vandens kiekis × karšto vandens kaina, Eur/m ³ – karštam vandeniui ruošti suvartotas šilumos kiekis** × bendra vienanarė šilumos kaina, ct/kWh

* - parduotas šilumos kiekis (įskaitant karštam vandeniui ruošti ir karšto vandens temperatūrai palaikyti suvartotas šilumos kiekis) – vartotojams išrašytose sąskaitose nurodytas šilumos kiekis.

** - karštam vandeniui ruošti sunaudotas šilumos kiekis, nurodytas vartotojų sąskaitose.

Svarbu. Šioje dalyje aprašytas pajamų paskirstymas nėra galutinis. Pildant Metodikos 1 priedą pajamos yra koreguojamos dėl sandorių tarp verslo vienetų (žr. 10 skyrių).

Žemiau pateikiamas pavyzdys, kaip įmonės ataskaitinio laikotarpio pajamos paskirstomos paslaugoms.

Pavyzdys A Įmonės A ataskaitinio laikotarpio šilumos ir karšto vandens tiekimo veiklų pajamos – 1.700,4 tūkst. Eur. Pagrindiniai šilumos gamybos ir karšto vandens tiekimo duomenys:

Pagamintas kiekis	tūkst. MWh	43,9
Perdavimo nuostoliai	tūkst. MWh	9,6
Parduotas kiekis	tūkst. MWh	34
iš t. sk. vartotojams	tūkst. MWh	26,9
iš t. sk. karštam vandeniui	tūkst. MWh	3,4
iš t. sk. karšto vandens temperatūrai palaikyti	tūkst. MWh	3,7
Nepaskirstytas šilumos kiekis	tūkst. MWh	0,3
Geriamasis vanduo KV ruošti	tūkst.m ³	66,6
Realizuotas KV	tūkst.m ³	56,1

Ataskaitinio laikotarpio šilumos ir karšto vandens kainos:

		Gamyba	Perd.	Maž. apt.	Iš viso
Vidutinė kaina (šiluma)	ct/kWh	3,07	1,62	0,02	4,71
Vidutinė kaina (KV)	Eur/m ³				4,62

Įmonė A ataskaitinio laikotarpio pajamas paskirsto paslaugoms tokia tvarka:

Verslo vienetas	Pajamų apskaičiavimas	Pajamų dalis
Gamyba	$(34 \times 3,07 \times 10) =$	1.043,8 tūkst. Eur
Perdavimas	$(34 \times 1,62 \times 10) =$	550,8 tūkst. Eur
Mažm. apt.	$(34 \times 0,02 \times 10) =$	6,8 tūkst. Eur
KV tiekimas	$(56,1 \times 4,62) - (3,4 \times 4,71 \times 10) =$	99,0 tūkst. Eur
	Iš viso:	1.700,4 tūkst. Eur

Žemiau pateikiamas pavyzdys, kaip įmonės ataskaitinio laikotarpio šilumos pardavimo pajamos paskirstomos vartotojų grupėms, kurioms taikoma skirtinga kaina.

Pavyzdys B Įmonės B ataskaitinio laikotarpio šilumos tiekimo veiklos pajamos – 42,5 tūkst. Eur. Pagrindiniai šilumos tiekimo duomenys:

Parduotas šilumos kiekis	tūkst. MWh	70,2
iš t. sk. gyventojams	tūkst. MWh	57,9
iš t. kitiems vartotojams	tūkst. MWh	12,3
Vartotojų skaičius	vnt.	6.489
iš t. sk. gyventojai, kuriems taikoma ct/kWh kaina	vnt.	6.187
iš t. sk. gyventojai, kuriems taikoma Eur/vartot./mėn. kaina	vnt.	85
iš t. kiti vartotojai	vnt.	217
Šilumos kaina		
Gyventojams	ct/kWh	0,06
Gyventojams (85 gyventojai)	Eur/vartot./mėn.	0,45
Kitiems vartotojams	Eur/vartot./mėn.	2,98

85 gyventojams taikoma šilumos pardavimo kaina – Eur/vartot./mėn. Jų suvartotas šilumos kiekis apskaičiuojamas šia tvarka:

Vid. šilumos kiekis vienam gyventojui	$57,9 \div 6272 = 0,0092$ tūkst. MWh
Gyventojų, kuriems taikoma Eur/vartot./mėn. kaina, šilumos kiekis	$0,0092 \times 85 = 0,8$ tūkst. MWh
Gyventojų, kuriems taikoma ct/kWh kaina, šilumos kiekis	$57,9 - 0,8 = 57,1$ tūkst. MWh

Įmonė B ataskaitinio laikotarpio pajamas paskirsto pagal vartotojų grupes tokia tvarka:

Vartotojų grupė	Pajamų apskaičiavimas	Pajamos
Gyventojai (ct/kWh)	$57,1 \times 0,06 \times 10 =$	34,26
Gyventojai (Eur/vartot./mėn.)	$(85 \times 0,45 \times 12) \div 1000 =$	0,46
Kiti vartotojai (Eur/kt. vartot./mėn.)	$(217 \times 2,98 \times 12) \div 1000 =$	7,76
	Iš viso:	42,5 tūkst. Eur

Žemiau pateikiamas pavyzdys, kaip įmonės ataskaitinio laikotarpio pajamos paskirstomos vartotojų grupėms, kurioms taikoma skirtinga kainodara.

Pavyzdys C

Įmonės C ataskaitinio laikotarpio šilumos tiekimo veiklos pajamos – 4.154,2 tūkst. Eur. Pagrindiniai šilumos tiekimo duomenys:

Parduotas šilumos kiekis	tūkst. MWh	70,2
iš t. sk. gyventojams, kuriems taikoma vienanarė kaina	tūkst. MWh	55,2
iš t. sk. gyventojams, kuriems taikoma dvinarė kaina	tūkst. MWh	15
Suvartoto šilumos srauto vidutinė galia	MW	8,01

Taikoma kainodara:

Dvinarė patiektos į tinklą šilumos gamybos kaina		
pastovioji kainos dalis	Eur/kW per mėn.	0,14
kintamoji kainos dalis	ct/kWh	4,23
Dvinarė šilumos perdavimo kaina		
pastovioji kainos dalis	Eur/kW per mėn.	4,72
kintamoji kainos dalis	ct/kWh	1,04
Gamybos ir perdavimo dvinarė šilumos kaina		
pastovioji kainos dalis	Eur/kW per mėn.	4,87
kintamoji kainos dalis	ct/kWh	5,28
Gamybos ir perdavimo vienanarė kaina		
Kaina	ct/kWh	5,94

Gyventojai, kuriems taikoma dvinarė šilumos kaina ct/kWh, suvartojo 15 tūkst. GWh šilumos. Šių gyventojų suvartotos šilumos srauto vidutinė galia lygi:

$$15 \div 8760 \times 1000 = 1,71 \text{ GW}$$

Įmonė C ataskaitinio laikotarpio pajamas paskirsto pagal vartotojų grupes tokia tvarka:

Vartotojų grupė	Pajamų apskaičiavimas	Pajamos
Vienanarė kaina	$55,2 \times 5,94 \times 10 =$	3.278,9 tūkst. Eur
Dvinarė kaina		
Už pastoviąją kainos dalį (kW)	$1,71 \times 4,87 \times 10 =$	83,3 tūkst. Eur
Už kintamąją kainos dalį (kWh)	$15 \times 5,28 \times 10 =$	792,0 tūkst. Eur
	Iš viso:	4.154,2 tūkst. Eur

Nereguliuojamų verslo vienetų pajamos paskirstomos tų verslo vienetų paslaugoms žemiau nurodyta tvarka:

- **Pastatų šildymo ir karšto vandens sistemų priežiūros paslaugų pajamos** – karšto vandens tiekimo verslo vienetui paskirstomos remiantis atsiskaitymų su klientais sistemos įrašais ir buhalterinės apskaitos informacija.
- **Kitos reguliuojamos veiklos verslo vieneto pajamos** – paskirstomos remiantis atsiskaitymų su klientais sistemos įrašais ir buhalterinės apskaitos informacija.
- **Nereguliuojamos veiklos verslo vieneto pajamos** – paskirstomos remiantis atsiskaitymų su klientais sistemos įrašais ir buhalterinės apskaitos informacija.

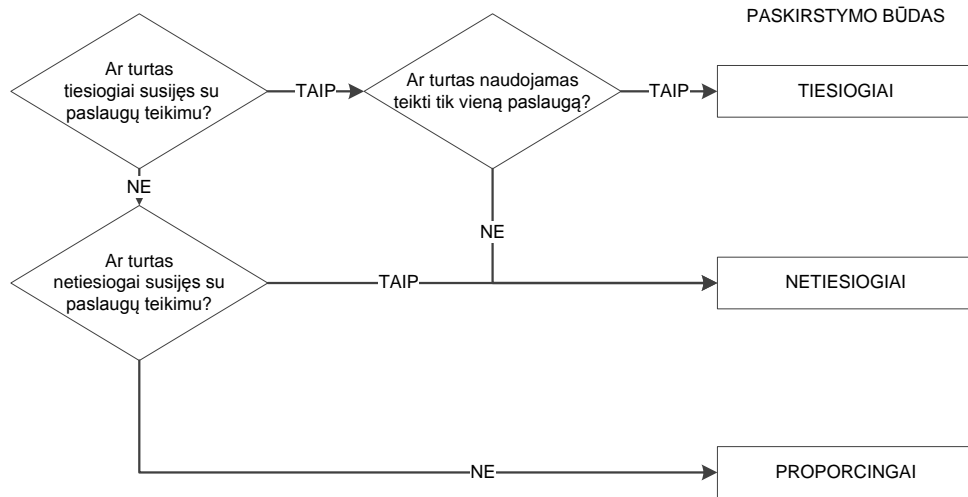
6. ILGALAIKIO MATERIALIOJO IR NEMATERIALIOJO TURTO VIENETŲ PASKIRSTYMAS

Tikslas	Paskirstyti ilgalaikio materialiojo ir nematerialiojo turto vienetų vertę paslaugoms.
Rezultatas	Metodikos 4 ir 5 priedai.
Reglamentavimas	Metodikos 19 ir 20 punktai.

Ūkio subjektas kiekvieną ilgalaikio materialiojo ir nematerialiojo turto vienetą (jo vertę) turi priskirti teikiamoms paslaugoms. Priskyrimas vykdomas šia tvarka:

- Turto vienetų, kurie naudojami vienai paslaugai vienoje CŠT sistemoje teikti, vertė priskiriama paslaugoms tiesiogiai (žr. 6.1 skyrių);
- Turto vienetų, kurie naudojami kelioms paslaugoms teikti arba naudojami veikloje, susijusioje su paslaugų teikimu netiesiogiai (pvz., gedimų šalinimas, klientų aptarnavimas, transporto valdymas ir kt. aptarnaujančios veiklos), vertė priskiriama paslaugoms netiesiogiai, naudojant tarpinius paskirstymo centrus (žr. 6.2 skyrių);
- Turto vienetų, kurie nepatenka į anksčiau aprašytas kategorijas ir kurie naudojami bendram veiklos užtikrinimui (administracinei veiklai), vertė priskiriama paslaugoms proporcingai, atsižvelgiant į paslaugoms tiesiogiai ir netiesiogiai priskirto turto vertes (žr. 6.3 skyrių).

Priskyrimo proceso schema pateikiama paveiksle žemiau:



6.1. Tiesioginis paskirstymas

Ūkio subjektas turto vienetų, kurie naudojami vienai paslaugai vienoje CŠT sistemoje teikti, vertę priskiria konkrečiai paslaugai konkrečioje CŠT sistemoje.

Pavyzdys

Įmonės A katilas (vertė laikotarpio pabaigoje – 270.000 Eur) naudojamas vienai paslaugai – šilumos gamybai – teikti, vamzdynas (190.000 Eur) naudojamas teikiant šilumos perdavimo paslaugą. Jų vertė priskiriama:

- šilumos gamybos (Šilumos gamybos verslo vieneto (toliau – VV) paslaugai – 270.000 Eur;
- šilumos perdavimo (Šilumos perdavimo VV) paslaugai – 190.000 Eur.

Svarbu. Ūkio subjektas šilumos gamybos įrenginius priskiria tiesiogiai paslaugoms atskiroje CŠT sistemoje toliau nurodyta tvarka ir eiliškumu, mažiausiomis sąnaudomis užtikrinančius patikimą ir kokybišką šilumos tiekimą šilumos vartotojams. Dėl atitinkamų įrenginių priskyrimo paslaugoms sprendžia pats ūkio subjektas.

Vykdam atskyrimą atsižvelgiama į konkrečioje CŠT sistemoje instaliuotą valdomų šilumos gamybos įrenginių galią ir per paskutinius 3 metus fiksuotą maksimalų sistemos galios poreikį konkrečioje CŠT sistemoje, teisės aktų reikalavimus ir Reguluojančios institucijos sprendimus:

- Šilumos gamybos paslaugai priskiriami šilumos gamybos įrenginiai, naudojami šilumos gamybai, kurių bendra instaliuota galia atitinka per paskutinius 3 metus fiksuotą maksimalų sistemos galios poreikį. Įrenginių galios perteklius atimamas nustatant rezervinės galios dydį.
- Rezervinės galios užtikrinimui priskiriami įrenginiai, užtikrinantys papildomos galios poreikį, atitinkantį konkrečioje CŠT sistemoje esančio didžiausio katilo galią, tačiau ne didesnę kaip 30 proc. maksimalios galios sistemoje.
- Nepaskirstomo turto kategorijai (Metodikos 2 priedas) priskiriami įrenginiai (jei tokių yra), kurių galia viršija šilumos gamybos paslaugai priskirtus įrenginius, užtikrinančius maksimalų sistemos galios poreikį, ir rezervinei galiai užtikrinti priskirtus įrenginius.

Specifinės Metodikoje ir Rekomendacijose neapibrėžtos situacijos derinamos atskirai su Reguluojančiąja institucija.

Pavyzdys

CŠT sistemoje instaliuota galia – 30 MW, kurią sudarančių šilumos gamybos įrenginių galios: 8 MW, 10 MW, 5 MW, 3 MW, 4 MW. Atitinkamai didžiausio katilo galia – 10 MW.

Per paskutinius 3 metus fiksuotas maksimalus sistemos galios poreikis – 20 MW.

Tokiu atveju maksimali reikalaujama užtikrinti galia lygi $20 + 6 = 26$ MW (nes 30 proc. nuo maksimalios galios sistemoje (6 MW) yra mažiau nei didžiausio katilo galia (10 MW)).

Šilumos gamybos įrenginiai priskiriami paslaugoms pagal jų instaliuotą galią:

Paslauga	Galios reikalavimas	Priskiriami įrenginiai (galia)
Šilumos gamyba	20 MW	$8 + 10 + 2^* = 20$ MW
Rezervinės galios užtikrinimas	6 MW	$3^* + 3 = 6$ MW
Nepaskirstomas turtas		4 MW

* - trečiasis įrenginys skaidomas į dvi dalis: 2/5 (2 MW) priskiriama šilumos gamybos paslaugai, 3/5 (3 MW) – Rezervinės galios užtikrinimo paslaugai ($3 + 3 = 6$ MW).

6.2. Netiesioginis paskirstymas

Turto vienetų, naudojamų kelioms paslaugoms teikti arba veikloje, susijusioje su paslaugų teikimu, vertė priskiriama paslaugoms netiesiogiai, naudojant tarpinius paskirstymo centrus, toliau nurodyta tvarka:

- Paskirstymo centrų nustatymas;
- Paskirstymo nešiklių nustatymas;
- Paskirstymo nešiklių reikšmių nustatymas;
- Turto verčių priskyrimas paslaugoms.

6.2.1. Paskirstymo centrų nustatymas

Paskirstymo centro paskirtis – sukaupti homogeniškus pagal panaudojimo paskirtį turto vienetus tam, kad vėliau to paties nešiklio pagalba būtų galima visų konkrečiam paskirstymo centrui priskirtų turto vienetų vertes paskirstyti paslaugoms.

Pavyzdys

Gedimų šalinimo veiklas Įmonėje vykdo remonto padalinys, aptarnaujantis padalinius, tiesiogiai teikiančius šilumos gamybos ir šilumos perdavimo paslaugas. Visi remonto padaliniai priskirti turto vienetai priskiriami „gedimų šalinimo“ paskirstymo centrui. Vėliau šiam paskirstymo centrui priskirto turto bendra vertė bus paskirstyta šilumos gamybos ir šilumos perdavimo paslaugoms pagal ataskaitinio laikotarpio remonto padalinio darbuotojų darbo laiko, skirtą šilumos gamybos ir šilumos perdavimo gedimams šalinti, proporciją (žr. 6.2.3).

Ūkio subjektas atskirai vertina kiekvieną turto vieneto panaudojimo paskirtį ir nustato tarpinį paskirstymo centrą, kuris bus naudojamas to turto vieneto vertei paskirstyti paslaugoms.

Paskirstymo centras pasirenkamas iš Metodikos 33 punkte numatytų paskirstymo centrų:

Paskirstymo centras (veiklų grupė)	Paaiškinimas
Infrastruktūros valdymo ir eksploatacijos veiklų grupė	Ūkio subjekto infrastruktūros valdymą atliekanti funkcija (padalinys), pvz., technikos skyrius, automatikos tarnyba, statinių priežiūros tarnyba.

Paskirstymo centras (veiklų grupė)	Paiškinimas
	Tipinės veiklos: įrenginių, automatizacijos ir valdymo priemonių bei ryšių įrangos eksploatavimas, įrenginių matavimų ir bandymų atlikimas, pastatų priežiūra ir eksploatavimas.
Infrastruktūros plėtros veiklų grupė	Ūkio subjekto infrastruktūros plėtrą (naujų objektų statybą ir rekonstrukciją) planuojanti funkcija (padalinys), pvz., investicijų valdymo skyrius, strategijos skyrius, planavimo skyrius. Tipinės veiklos: investicijų planavimas, investicinių planų rengimas, statybos ir rekonstrukcijos darbų vykdymo organizavimas.
Gedimų šalinimo veiklų grupė	Gedimo šalinimo veiklą atliekanti funkcija (padalinys), pvz., remonto skyrius, dispečerinė. Tipinės veiklos: eksploatuojamų objektų ir įrenginių operatyvi priežiūra, šilumos vartojimo sistemų darbo sutrikimų ir defektų šalinimas, vartotojams tiekiamos šilumos režimų išlaikymas ir parametrų kontrolė.
Paslaugų teikimo veiklų grupė	Paslaugų teikimą išorės klientams atliekanti funkcija (padalinys), pvz., abonentų aptarnavimo tarnyba. Tipinės veiklos: šilumos ūkio paruošimo šildymo sezonui, hidraulinių bandymų ir plovimų pagal vartotojų užsakymus organizavimas, pastatų šildymo ir karšto vandens tiekimo sistemų aptarnavimas, šildymo sistemų inventorizacijos klausimų sprendimas, skaitiklių rodmenų deklaravimas, apskaitos prietaisų aptarnavimas, naujų vartotojų pajungimo iniciavimas, vartotojų paraiškų dėl atsijungimo nuo CŠT sistemos nagrinėjimas, šilumos tiekimo techninių sąlygų rengimas.
Klientų aptarnavimo veiklų grupė	Klientų aptarnavimą atliekanti funkcija (padalinys), pvz., klientų aptarnavimo tarnyba. Tipinės veiklos: šilumos ir karšto vandens pirkimo–pardavimo sutarčių sudarymas su vartotojais, klientų aptarnavimas (informacija apie sąskaitas, sutarčių sudarymas, vartotojų skundų ir prašymų registravimas).
Atsiskaitymų ir apskaitos veiklų grupė	Atsiskaitymų su klientais apskaitą atliekanti funkcija, pvz., klientų aptarnavimo skyrius, atsiskaitymų skyrius. Tipinės veiklos: sąskaitų vartotojams formavimas, mokėjimų kontrolė, skolų išieškojimas.
Transporto valdymo veiklų grupė	Ūkio subjekto transporto priemonių priežiūrą atliekanti funkcija (padalinys). Tipinės veiklos: transporto priemonių ir mechanizmų eksploatavimas ir priežiūra, krovinių gabenimas, darbuotojų pervežimas, krovinių pakrovimo ir iškrovimo darbai, žemės ir grunto kasimo bei lyginimo darbai.

Paskirstymo centras (veiklų grupė)	Paaiškinimas
Materialinio aprūpinimo veiklų grupė	Ūkio subjekto materialinį aprūpinimą atliekanti funkcija, pvz., pirkimų skyrius. Tipinės veiklos: prekių, paslaugų ir darbų pirkimo dokumentų rengimas, pirkimų vykdymas, sutarčių rengimas, pirkimo sutarčių vykdymo kontrolė.
Personalo valdymo veiklų grupė	Ūkio subjekto personalo paiešką, apskaitą ir valdymą atliekanti funkcija, pvz., Personalo skyrius. Tipinės veiklos: darbuotojų paieška ir atranka, personalo apskaita, darbuotojų rengimo, perkvalifikavimo ir kvalifikacijos kėlimo organizavimas.
Kita	Kitos ūkio subjekto funkcijos neatitinkančios aukščiau aprašytų paskirstymo centrų aprašymo.

Esant poreikiui, kiekvienas iš anksčiau išvardytų paskirstymo centrų (veiklų grupių) gali būti skaidomas į vidinius paskirstymo centrus, pvz., Atsiskaitymų ir apskaitos veiklos grupėje išskiriant Sąskaitų išrašymo ir derinimo ir Skolų derinimo ir išieškojimo vidaus veiklų grupes (Metodikos 34 punktas). Toks detalizavimas rekomenduojamas tuo atveju, kai:

- paskirstymo centrui priskiriamas veiklas atlieka atskiri įmonės struktūriniai padaliniai; ir (arba)
- yra poreikis tam pačiam paskirstymo centrui priskirto turto vertes skirstyti paslaugoms, naudojant skirtingus paskirstymo nešiklius (žr. 6.2.2 skyrių).

Pavyzdys | Įmonėje infrastruktūros valdymo ir eksploatacijos veiklas atlieka trys padaliniai: Automatikos skyrius, Elektrotechnikos skyrius ir Statinių priežiūros skyrius. Tokiu atveju rekomenduojama detalizuoti Infrastruktūros valdymo ir eksploatacijos paskirstymo centrą sukuriant tris vidines veiklų grupes kiekvienam padaliniui. Atitinkamai kiekvienam padaliniui nustatomas atskiras paskirstymo nešiklis.

6.2.2. Paskirstymo nešiklių nustatymas

Ūkio subjektas kiekvienam paskirstymo centrui nustato paskirstymo nešiklius, kurių pagalba turto vertės bus paskirstytos paslaugoms.

Nustatant turto vertės paskirstymo nešiklius siekiama, kad nešiklis kuo tiksliau atspindėtų priežastingumo ryšį tarp paslaugos ir tai paslaugai teikti naudojamo turto vertės.

Pavyzdys | Personalo valdymo paskirstymo centrui priskirto turto vertė gali būti skirstoma atsižvelgiant į šios veiklų grupės aptarnaujamoms paslaugoms priskirtų pareigybių skaičių, t. y. kuo daugiau pareigybių priskirta konkrečiai paslaugai, tuo daugiau resursų, tarp jų ir turto, turi būti skiriama šiai paslaugai aptarnauti.

Svarbu: nustatant nešiklius būtina įvertinti praktines galimybes surinkti informaciją apie nešiklių skaitines reikšmes ir įvertinti su tuo susijusius kaštus bei naudą (žr. 6.2.3 skyrių).

Toliau lentelėje pateikiami rekomenduojami nešikliai pagal kiekvieną Metodikoje numatytą paskirstymo centrą. Ūkio subjektas gali taikyti vieną iš rekomenduojamų arba savo pasirinktą ekonomine, technine logika pagrįstą paskirstymo nešiklį.

Paskirstymo centras	Nešiklis	Paaiškinimas
Infrastruktūros valdymo ir eksploatacijos veiklų grupė	Aptarnaujamoms paslaugoms tiesiogiai priskirta turto vertė	Ilgalaikio turto, priskirto tiesiogiai kiekvienai paslaugai, kurią aptarnauja paskirstymo centras vertė (įskaitant turto vertę, nepaskirstomą reguliuojamiems verslo vienetams): <i>Pvz., infrastruktūros valdymo ir eksploatacijos veiklų grupė aptarnauja padalinius, teikiančius šilumos gamybos ir perdavimo paslaugas. Šilumos gamybai tiesiogiai priskirto turto vertė 700 tūkst. Eur, šilumos perdavimui – 300 tūkst. Eur. Atitinkamai, infrastruktūros valdymo ir eksploatacijos veiklų grupei priskirto turto vertė bus paskirstyta šilumos gamybai ir perdavimui santykiu 70/30.</i>
Infrastruktūros plėtros veiklų grupė	Planuojamų investicijų vertė	Ataskaitinio laikotarpio ūkio subjekto investicijų plane nurodytų investicijų priskyrimo paslaugoms proporcija. <i>Pvz., Investicijų plane Šilumos gamybos VV investicijų vertė 800 tūkst. Eur, šilumos perdavimo VV – 200 tūkst. Eur. Atitinkamai, infrastruktūros plėtros veiklų grupei priskirto turto vertė bus paskirstyta šilumos gamybai ir perdavimui santykiu 80/20.</i>
Gedimų šalinimo veiklų grupė	Pašalintų gedimų skaičius, priimtų iškvietimų skaičius, ūkio būdu įvykdytų remontų vertė.	Pašalintų gedimų, susijusių su kiekviena paslauga, skaičius; Priimtų iškvietimų, susijusių su kiekviena paslauga, skaičius; Ūkio būdu įvykdytų remontų darbų, susijusių su kiekviena paslauga, vertė.
Paslaugų teikimo veiklų grupė	Įvykdytų užsakymų skaičius, naujų klientų skaičius.	Su kiekviena paslauga susijusių įvykdytų užsakymų skaičius; Kiekvienos paslaugos naujų klientų skaičius per laikotarpį.
Klientų aptarnavimo veiklų grupė	Klientų skaičius, operacijų skaičius, Atsakytų paklausimų skaičius.	Kiekvienos paslaugos klientų skaičius; Su kiekviena paslauga susijusių operacijų (sudarytų sutarčių, išrašytų sąskaitų ir kt.); Su kiekviena paslauga susijusių atsakytų paklausimų skaičius.

Paskirstymo centras	Nešiklis	Paiškinimas
Atsiskaitymų ir apskaitos veiklų grupė	Skolų skaičius, skolų vertė, klientų skaičius,	Skolų, susidariusių už kiekvienos paslaugos teikimą, skaičius; Skolų, susidariusių už kiekvienos paslaugos teikimą, vertė; Klientų, skolingų už kiekvienos paslaugos teikimą, skaičius.
Transporto valdymo veiklų grupė	Tiesiogiai paslaugoms priskirto transporto vertė	Ilgalaikio turto transporto pogrupio vienetų, priskirtų tiesiogiai kiekvienai paslaugai, kurią aptarnauja paskirstymo centras vertė.
Materialinio aprūpinimo veiklų grupė	Aptarnaujamoms paslaugoms tiesiogiai priskirta sąnaudų vertė	Aptarnaujamoms paslaugoms tiesiogiai priskirta sąnaudų (išskyrus VIII, IX, X sąnaudų grupes pagal Metodikos 7 priedą) vertė.
Personalo valdymo veiklų grupė;	Pareigybių skaičius	Pareigybių, tiesiogiai priskirtų kiekvienai paslaugai, skaičius laikotarpio pabaigoje (žr. 7 skyrių).
Kita	Darbo laikas	Kitą veiklą atliekančių darbuotojų darbo laikas, skirtas kiekvienai paslaugai aptarnauti.

6.2.3. Paskirstymo nešiklių reikšmių nustatymas

Skaitinės paskirstymo nešiklių reikšmės turi būti nustatomos periodiškai kiekvieno ataskaitinio laikotarpio pabaigoje. Ūkio subjektas turi teisę pasirinkti vieną iš šių paskirstymo nešiklių skaitinių reikšmių nustatymo būdų:

- Nuolat kaupti faktines paskirstymo nešiklių reikšmes, jų tikslumą ir teisingumą užtikrinant ūkio subjekto atliekamomis kontrolės procedūromis;
- Taikyti vadovybės nustatytas paskirstymo nešiklių reikšmes, pagrįstas periodiniais (ne rečiau kaip kartą per ataskaitinį laikotarpį) nešiklių reikšmių įvertinimais.
Jei Reguluojanti institucija pareikalauja pateikti tarpinę atskaitomybę laikotarpio metu, kai dar nėra atliktas periodinis nešiklių reikšmių nustatymas, jis atliekamas prieš teikiant tarpinę atskaitomybę.

Pavyzdys A | Įmonės remonto funkcijos darbuotojai nuolat pildo darbo laiko apskaitos žiniaraščius, kuriuose registruoja darbo laiką, skirtą atitinkamoms paslaugoms aptarnauti. Per ataskaitinį laikotarpį jie dirbo 2.400 val., iš kurių 1.800 val. buvo skirta šilumos gamybos įrenginiams aptarnauti, 400 val. – perdavimo tinklo remontui, 200 val. – administracijos pastatui tvarkyti.

Atitinkamai šilumos gamybos paslaugai bus priskirta 1800/2400 remonto padalinio turto vertės, šilumos perdavimo paslaugai – 400/2400, ir administracijai – 200/2400 remonto padalinio turto vertės.

Pavyzdys B | Ataskaitinio laikotarpio metu pasirenkamas mėnesio trukmės laikotarpis (vasario mėn.), kurio metu remonto funkcijos darbuotojai įvertina laiko paskirstymą: pildo darbo laiko apskaitos žiniaraščius arba atlieka apklausas mėnesio pabaigoje.

Užpildytą informaciją peržiūri ir, atsižvelgdamas į faktines darbų apimtis, koreguoja padalinio vadovas.

Vasario mėn. remonto funkcijos darbuotojai dirbo 200 valandų, iš kurių 150 priskyrė šilumos gamybos įrenginiams aptarnauti, 33 – perdavimo tinklo remontui, 17 – administracijos pastatui tvarkyti.

Atitinkamai šilumos gamybos paslaugai bus priskirta 150/200 remonto padalinio turto vertės, šilumos perdavimo paslaugai – 33/200, ir administracijai – 67/200 remonto padalinio turto vertės.

Renkantis tarp šių būdų būtina įvertinti praktines galimybes surinkti informaciją apie nešiklių skaitines reikšmes ir įvertinti su tuo susijusius kaštus bei naudą, pvz., periodinis nešiklių reikšmių nustatymo būdas stabiliems, nusistovėjusiems procesams (veikloms) gali teikti pakankamai tikslų rezultatą su ženkliai mažesniais kaštais nei nuolat kaupiant informaciją apie faktines nešiklių reikšmes (pvz., darbuotojų laiką), tačiau toks būdas negali būti taikomas dinamiškiems, nuolat kintantiems procesams (veikloms).

Abiem atvejais Ūkio subjektas privalo užtikrinti galimybę Reguluojančiai institucijai bei auditoriui (audito įmonei) įvertinti RAS naudojamų paskirstymo nešiklių reikšmių pagrįstumą, teisingumą bei tikrumą.

Ūkio subjektas RAS apraše pateikia informaciją apie naudojamus paskirstymo centrus, jiems priskirtus nešiklius ir nešiklių skaitinių reikšmių apskaičiavimo periodiškumą ir tvarką.

6.2.4. Turto verčių paskirstymas paslaugoms

Kiekvienam paskirstymo centrui priskirta turto vertė paskirstoma paslaugoms proporcingai pagal joms priskirtą nešiklio reikšmę.

Pavyzdys

Įmonės A staklės (vertė laikotarpio pabaigoje – 10.000 Eur) ir suvirinimo aparatas (2.500 Eur) priskirti Remonto funkcijai. Remonto funkcija aptarnauja Šilumos gamybos paslaugą (Šilumos gamybos VV) ir Perdavimo (Perdavimo VV) paslaugas. Remonto funkcijos turto paskirstymui naudojamas nešiklis – darbuotojų darbo valandos. Per ataskaitinį laikotarpį Remonto funkcijos darbuotojai dirbo 1.000 val., iš jų 750 – aptarnaudami šilumos gamybos paslaugą, 250 – šilumos perdavimo paslaugą.

Turto vertė $10.000 + 2.500 = 12.500$ Eur paskirstoma paslaugoms tokia tvarka:

- Šilumos gamybos paslaugai: $12.500 \div 1.000 \times 750 = 9.375$ Eur
- Šilumos perdavimo paslaugai: $12.500 \div 1.000 \times 250 = 3.125$ Eur

6.3. Proporcinis paskirstymas

Atlikus tiesioginį ir netiesioginį paskirstymą, Ūkio subjektas bendram veiklos užtikrinimui (administracijai) naudojamo turto vertę paskirsto paslaugoms proporcingai pagal tiesiogiai ir netiesiogiai toms paslaugoms priskirtos turto vertės sumą.

Pavyzdys

Įmonės A administracijos pastatas (vertė laikotarpio pabaigoje – 90.000 Eur) naudojamas tik administracinei funkcijai vykdyti.

Tiesiogiai ir netiesiogiai paslaugoms priskirto turto vertė 472.500 Eur:

- Šilumos gamybos paslaugai: 270.000 (tiesiogiai) + 9.375 (netiesiogiai) = 279.375 Eur

- Šilumos perdavimo paslaugai: 190.000 (tiesiogiai) + 3.125 (netiesiogiai) = 193.125 Eur

Atitinkamai, administracinio turto vertė (90.000 Eur) paskirstoma paslaugoms tokia tvarka:

- Šilumos gamybos paslaugai: $90.000 \div 472.500 \times 279.375 = 53.214$ Eur
- Šilumos perdavimo paslaugai: $90.000 \div 472.500 \times 193.125 = 36.786$ Eur

6.4. Turto paskirstymo apribojimai

Ūkio subjektui, vykdančiam ilgalaikio turto paskirstymą verslo vienetams, draudžiama Šilumos gamybos veiklos, Šilumos perdavimo veiklos, Mažmeninio aptarnavimo veiklos ir Karšto vandens tiekimo veiklos verslo vienetų paslaugoms priskirti:

- plėtros darbų vertę, iki ilgalaikio turto vienetų, kurių formavimui buvo atliekami plėtros darbai, eksploatacijos pradžios;
- prestižo vertę;
- investicinio turto vertę;
- finansinio turto vertę;
- atidėtojo mokesčio turto vertę;
- kito ilgalaikio turto vertę;
- ilgalaikio turto (bet kurios kategorijos), sukurto įvykdžius investicinius projektus, teisės aktų nustatyta tvarka nesuderintus su atitinkamos savivaldybės taryba ir (arba) Komisija, vertę;
- ilgalaikio turto (bet kurios kategorijos) vertės pokytį, susijusį su ilgalaikio turto perkainojimo veikla;
- nebaigtos statybos vertę, nenaudojamų, esančių atsargose ilgalaikio turto vienetų vertę;
- ilgalaikio turto vienetų vertės dalį, sukurtą už vartotojų ir nepriklausomų šilumos gamintojų prijungimą prie tinklų sumokėtomis lėšomis;
- ilgalaikio turto vienetų vertės dalį, sukurtą už Europos Sąjungos struktūrinių fondų lėšas, taip pat sukurtą už dotacijų, subsidijų lėšas.

Šių grupių turto vienetų vertę Ūkio subjektas priskiria Kitos veiklos verslo vienetui arba Nepaskirstomo turto kategorijai.

Svarbu: pastatų šildymo (įskaitant šilumos punktus) ir karšto vandens sistemoms priskirtinas turtas nurodomas prie nereguliuojamos veiklos VV turto.

7. PERSONALO PASKIRSTYMAS PASLAUGOMS

Tikslas	Priskirti darbuotojus paslaugoms.
Rezultatas	-
Reglamentavimas	-

Personalo priskyrimas paslaugoms yra rekomenduojamas žingsnis atsižvelgiant į darbo užmokesčio sąnaudų reikšmingumą ir siekiant kuo tikslesnio bei objektyvesnio šių sąnaudų paskirstymo paslaugoms.

Ūkio subjektas kiekvieną darbuotoją pagal jo atliekamas funkcijas priskiria šia tvarka:

- Darbuotojai, kurie dalyvauja teikiant vieną paslaugą vienoje CŠT sistemoje, priskiriami tai paslaugai tiesiogiai;

- Darbuotojai, kurie dalyvauja teikiant kelias paslaugas arba dalyvauja veikloje, susijusioje su paslaugų teikimu netiesiogiai (pvz., gedimų šalinimas, klientų aptarnavimas, transporto valdymas ir kt. aptarnaujančios veiklos), priskiriami paslaugoms netiesiogiai, naudojant tarpinius paskirstymo centrus;
- Darbuotojai, kurie nepatenka į anksčiau aprašytas kategorijas ir kurie dalyvauja bendro veiklos užtikrinimo (administracijos) veikloje, priskiriami paslaugoms proporcingai, atsižvelgiant į paslaugoms tiesiogiai ir netiesiogiai priskirto personalo skaičių.

Toliau personalo priskyrimas konkrečioms paslaugoms atliekamas analogiškai turto vertės paskirstymo procesui (žr. 6 skyrių).

Vykdamas netiesioginį personalo priskyrimą paslaugoms, rekomenduojama naudoti tuos pačius paskirstymo centrus kaip ir skirstant turto vertes. Rekomenduojamas paskirstymo nešiklis – paskirstymo centro darbuotojų darbo laikas skirtas kiekvienai paslaugai aptarnauti.

8. SĄNAUDŲ PASKIRSTYMAS PASLAUGOMS

8.1. Sąnaudų priskyrimas kategorijoms

Tikslas	Priskirti sąnaudas kategorijoms.
Rezultatas	<ul style="list-style-type: none"> • Nustatytas sąnaudų paskirstymo būdas, užpildytas Metodikos 7 priedas; • Identifikuotos nebūtiniosios sąnaudos.
Reglamentavimas	Metodikos 30, 31 punktai.

Ūkio subjektas pagal pogrupius paskirstytas sąnaudas (žr. 2 skyrių) priskiria sąnaudų kategorijoms šia tvarka:

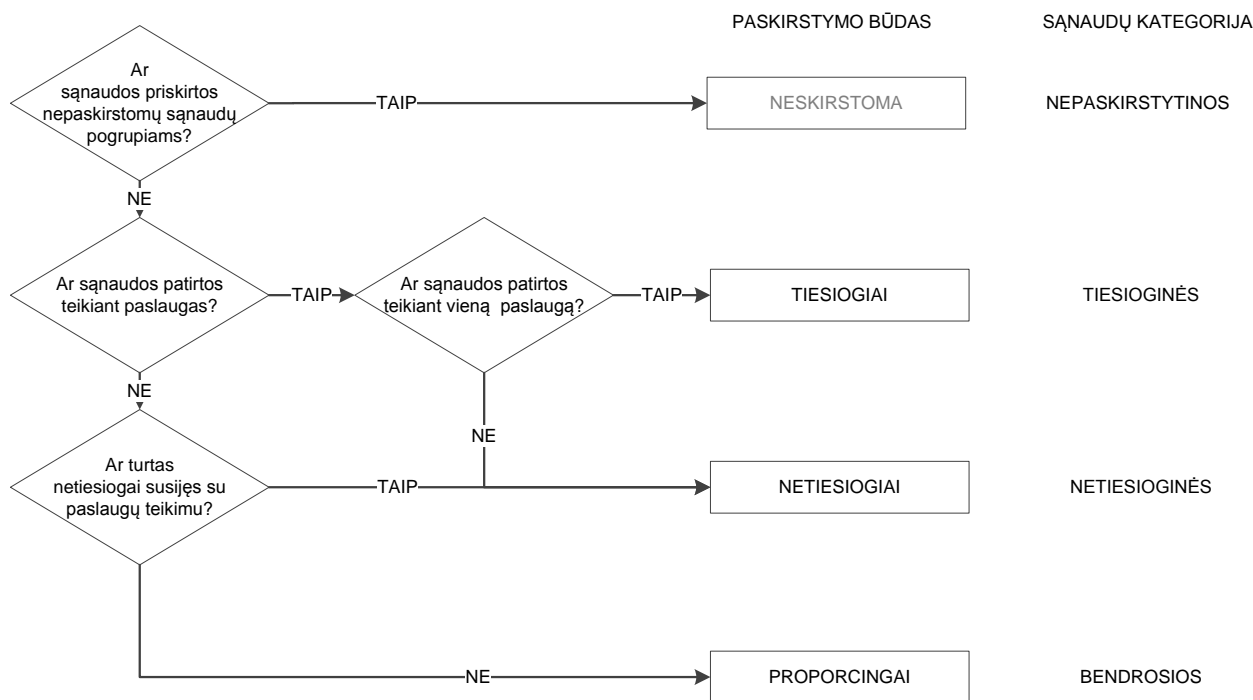
- **Tiesioginių sąnaudų kategorija.** Sąnaudos, patirtos teikiant vieną paslaugą vienoje CŠT sistemoje arba kurių atsiradimą (susiformavimą) ir apimtį lemia konkreti paslauga ir jos apimtis atskaitiniu laikotarpiu, priskiriamos tiesioginių sąnaudų kategorijai ir priskiriamos paslaugoms tiesiogiai (žr. 8.2 skyrių).
- **Netiesioginių sąnaudų kategorija.** Sąnaudos, patirtos teikiant vieną paslaugą keliuose CŠT sistemose, teikiant kelias paslaugas arba patirtos veikloje, susijusioje su paslaugų teikimu netiesiogiai (pvz., gedimų šalinimas, klientų aptarnavimas, transporto valdymas ir kt. aptarnaujančios veiklos), priskiriamos netiesioginių sąnaudų kategorijai ir paskirstomos paslaugoms naudojant tarpinius paskirstymo centrus (žr. 8.3 skyrių).
- **Bendrujų sąnaudų kategorija.** Sąnaudos, nepatenkančios į anksčiau aprašytas kategorijas ir skirtos bendram veiklos užtikrinimui (administracinei veiklai), t.y. sąnaudos, kurių negalima susieti su paslaugomis nei tiesiogiai, nei netiesiogiai, tačiau jų atsiradimą lėmė poreikis užtikrinti organizacinės veiklos nepertraukiamumą, saugumą, stabilumą (pvz., buhalterinės apskaitos veikla, sekretoriaus, ūkio skyriaus veikla ir pan.), priskiriamos bendrujų sąnaudų kategorijai ir paskirstomos paslaugoms proporcingai, atsižvelgiant į paslaugoms tiesiogiai ir netiesiogiai priskirtų sąnaudų sumą (žr. 8.6 skyrių).

Bendrosioms sąnaudoms turi būti priskirta kaip galima mažiau sąnaudų ir jos turi sudaryti ne daugiau kaip 10 proc. paskirstytinų sąnaudų.

- **Nepaskirstytinų sąnaudų kategorija.** Šiai kategorijai priskiriamos sąnaudos, nurodytos Metodikos 39.1.1–39.1.4 punktuose ir buhalterinės apskaitos duomenų perkėlimo metu priskirtos šioms sąnaudų grupėms:

- Labdara, parama, švietimas;
- Beviltiškos skolos;
- Priskaitytos baudos ir delspinigiai;
- Tantjemos;
- Kitos nepaskirstytinos sąnaudos.

Priskyrimo proceso schema pateikiama paveiksle žemiau:



Pavyzdinis rekomenduojamas sąnaudų pogrupių grupavimas į sąnaudų kategorijas pateikiamas Priede Nr. 3.

Svarbu: Anksčiau nurodytoms sąnaudų kategorijoms, vadovaujantis tais pačiais principais, priskiriamos ir nebūtinosios sąnaudos (Metodikos 39.2 punktą). Paskesniuose sąnaudų skirstymo etapuose šios sąnaudos atskleidžiamos (Metodikos 8, 9, 10, 14 ir 15 priedai) ir eliminuojamos iš ataskaitinio laikotarpio verslo vienetų rezultato (Metodikos 1 ir 15 priedai).

8.2. Tiesioginių sąnaudų paskirstymas paslaugoms

Tikslas	Paskirstyti paslaugoms tiesiogines sąnaudas.
Rezultatas	Užpildytas Metodikos 8 priedas.
Reglamentavimas	Metodikos 32 punktą.

Ūkio subjektas iš kiekvieno sąnaudų pogrupio tiesiogiai paslaugoms priskiria sąnaudas, patirtas teikiant vieną paslaugą vienoje CŠT sistemoje.

Pavyzdys

Įmonės A personalo sąnaudos sudaro 380.000 Eur, iš jų 200.000 Eur – katilinės darbuotojų darbo užmokesčio sąnaudos, 100.000 Eur – perdavimo tinklą prižiūrinčių darbuotojų darbo užmokesčio sąnaudos ir 80.000 Eur – klientus aptarnaujančių darbuotojų sąnaudos.

Visi darbuotojai dalyvauja (ir yra priskirti) teikiant tik vieną paslaugą. Atitinkamai jų darbo užmokesčio sąnaudos priskiriamos paslaugoms tiesiogiai:

- Šilumos gamybos paslaugai: 200.000 Eur;
- Šilumos perdavimo paslaugai: 100.000 Eur;
- Mažmeninio aptarnavimo paslaugai: 80.000 Eur.

8.3. Netiesioginių sąnaudų paskirstymas paslaugoms

Tikslas	Paskirstyti paslaugoms netiesiogines sąnaudas.
Rezultatas	Užpildyti Metodikos 9 ir 10 priedai.
Reglamentavimas	Metodikos 33–35 punktai.

Ūkio subjektas sąnaudas, patirtas teikiant kelias paslaugas arba patirtas veikloje, susijusioje su paslaugų teikimu netiesiogiai, paskirsto paslaugoms, naudodamas tarpinius paskirstymo centrus, toliau nurodyta tvarka:

- Paskirstymo centrų nustatymas;
- Paskirstymo nešiklių nustatymas;
- Paskirstymo nešiklių reikšmių nustatymas.

8.3.1. Paskirstymo centrų nustatymas

Paskirstymo centro paskirtis – sukaupti homogeniškas pagal panaudojimo paskirtį sąnaudas, kurių atsiradimą (susiformavimą) paskirstymo centras netiesiogiai bendrai nulėmė, kad vėliau būtų galima visas konkrečiam paskirstymo centrui priskirtas sąnaudas paskirstyti paslaugoms.

Pavyzdys

Gedimų šalinimo veiklas įmonėje vykdo remonto padalinys, aptarnaujantis padalinius tiesiogiai teikiančius šilumos gamybos ir šilumos perdavimo paslaugas. Visos remonto padalinio patirtos sąnaudos priskiriamos „gedimų šalinimo“ paskirstymo centrui. Vėliau, šiam paskirstymo centrui priskirtos sąnaudos bus paskirstytos šilumos gamybos ir šilumos perdavimo paslaugoms, pagal ataskaitinio laikotarpio remonto padalinio darbuotojų darbo laiko skirtą šilumos gamybos ir šilumos perdavimo gedimų šalinimams proporciją (žr. 8.3.3 skyrių).

Ūkio subjektas atskirai vertina visų sąnaudų pogrupių sąnaudų atsiradimo (susiformavimo) priežastis ir nustato tarpinį paskirstymo centrą, kuris bus naudojamas tų sąnaudų paskirstymui paslaugoms. Paskirstymo centras pasirenkamas iš Metodikos 33 punkte numatytų paskirstymo centrų:

Paskirstymo centras (veiklų grupė)	Paaškinimas
Infrastruktūros valdymo ir eksploatacijos veiklų grupė	Ūkio subjekto infrastruktūros valdymą atliekanti funkcija (padalinys), pvz., technikos skyrius, automatikos tarnyba, statinių priežiūros tarnyba. Tipinės veiklos: įrenginių, automatizacijos ir valdymo priemonių bei ryšių įrangos eksploatavimas, įrenginių matavimų ir bandymų atlikimas, pastatų priežiūra ir eksploatavimas.

Paskirstymo centras (veiklų grupė)	Paaiškinimas
Infrastruktūros plėtros veiklų grupė	<p>Ūkio subjekto infrastruktūros plėtrą (naujų objektų statybą ir rekonstrukciją) planuojanti funkcija (padalinys), pvz., investicijų valdymo skyrius, strategijos skyrius, planavimo skyrius.</p> <p>Tipinės veiklos: investicijų planavimas, investicinių planų rengimas, statybos ir rekonstrukcijos darbų vykdymo organizavimas.</p>
Gedimų šalinimo veiklų grupė	<p>Gedimo šalinimo veiklą atliekanti funkcija (padalinys), pvz., remonto skyrius, dispečerinė.</p> <p>Tipinės veiklos: eksploatuojamų objektų ir įrengimų operatyvi priežiūra, šilumos vartojimo sistemų darbo sutrikimų ir defektų šalinimas, vartotojams tiekiamos šilumos režimų išlaikymas ir parametrų kontrolė.</p>
Paslaugų teikimo veiklų grupė	<p>Paslaugų teikimą išorės klientams atliekanti funkcija (padalinys), pvz., abonentų aptarnavimo tarnyba.</p> <p>Tipinės veiklos: šilumos ūkio paruošimo šildymo sezonui, hidraulinių bandymų ir plovimų pagal vartotojų užsakymus organizavimas, pastatų šildymo ir karšto vandens tiekimo sistemų aptarnavimas, šildymo sistemų inventorizacijos klausimų sprendimas, skaitiklių rodmenų deklaravimas, apskaitos prietaisų aptarnavimas, naujų vartotojų pajungimo iniciavimas, vartotojų paraiškų dėl atsijungimo nuo CŠT sistemos nagrinėjimas, šilumos tiekimo techninių sąlygų rengimas.</p>
Klientų aptarnavimo veiklų grupė	<p>Klientų aptarnavimą atliekanti funkcija (padalinys), pvz., klientų aptarnavimo tarnyba.</p> <p>Tipinės veiklos: šilumos ir karšto vandens pirkimo–pardavimo sutarčių sudarymas su vartotojais, klientų aptarnavimas (informacija apie sąskaitas, sutarčių sudarymas, vartotojų skundų ir prašymų registravimas).</p>
Atsiskaitymų ir apskaitos veiklų grupė	<p>Atsiskaitymų su klientais apskaitą atliekanti funkcija, pvz., klientų aptarnavimo skyrius, atsiskaitymų skyrius.</p> <p>Tipinės veiklos: sąskaitų vartotojams formavimas, mokėjimų kontrolė, skolų išieškojimas.</p>
Transporto valdymo veiklų grupė	<p>Ūkio subjekto transporto priemonių priežiūrą atliekanti funkcija (padalinys).</p> <p>Tipinės veiklos: transporto priemonių ir mechanizmų eksploatavimas ir priežiūra, krovinių gabenimas, darbuotojų pervežimas, krovinių pakrovimo ir iškrovimo darbai, žemės ir grunto kasimo bei lyginimo darbai.</p>
Materialinio aprūpinimo veiklų grupė	<p>Ūkio subjekto materialinį aprūpinimą atliekanti funkcija, pvz., pirkimų skyrius.</p>

Paskirstymo centras (veiklų grupė)	Paaiškinimas
	Tipinės veiklos: prekių, paslaugų ir darbų pirkimo dokumentų rengimas, pirkimų vykdymas, sutarčių rengimas, pirkimo sutarčių vykdymo kontrolė.
Personalo valdymo veiklų grupė	Ūkio subjekto personalo paiešką, apskaitą ir valdymą atliekanti funkcija, pvz., Personalo skyrius. Tipinės veiklos: darbuotojų paieška ir atranka, personalo apskaita, darbuotojų rengimo, perkvalifikavimo ir kvalifikacijos kėlimo organizavimas.
Kita	Kitos ūkio subjekto funkcijos neatitinkančios aukščiau aprašytų paskirstymo centrų aprašymo.

Esant poreikiui, kiekvienas iš anksčiau išvardytų paskirstymo centrų (veiklų grupių) gali būti skaidomas į vidinius paskirstymo centrus, pvz., Atsiskaitymų ir apskaitos veiklos grupėje išskiriant Sąskaitų išrašymo ir derinimo ir Skolų derinimo ir išieškojimo vidaus veiklų grupes (Metodikos 34 punktas). Toks detalizavimas rekomenduojamas tuo atveju, kai:

- paskirstymo centrui priskiriamas veiklas atlieka atskiri įmonės struktūriniai padaliniai; ir (arba)
- yra poreikis tam pačiam paskirstymo centrui priskirto turto vertes skirstyti paslaugoms, naudojant skirtingus paskirstymo nešiklius (žr. 6.2.2 skyrių).

Pavyzdys

Įmonėje infrastruktūros valdymo ir eksploatacijos veiklas atlieka trys padaliniai: Automatikos skyrius, Elektrotechnikos skyrius ir Statinių priežiūros skyrius. Tokiu atveju rekomenduojama detalizuoti Infrastruktūros valdymo ir eksploatacijos paskirstymo centrą sukuriant tris vidines veiklų grupes kiekvienam padaliniui. Atitinkamai kiekvienam padaliniui nustatomas atskiras paskirstymo nešiklis.

8.3.2. Paskirstymo nešiklių nustatymas

Ūkio subjektas kiekvienam paskirstymo centrui nustato paskirstymo nešiklius, kurių pagalba sąnaudos bus paskirstytos paslaugoms.

Nustatant sąnaudų paskirstymo nešiklius siekiama, kad nešiklis kuo tiksliau atspindėtų priežastingumo ryšį tarp paslaugos ir tai paslaugai teikti netiesiogiai patirtų sąnaudų.

Pavyzdys

Personalo valdymo paskirstymo centrui priskirtos sąnaudos gali būti skirstomos atsižvelgiant į šios veiklų grupės aptarnaujamoms paslaugoms priskirtų pareigybių skaičių, t. y. kuo daugiau pareigybių priskirta konkrečiai paslaugai, tuo daugiau resursų, įskaitant sąnaudas, turi būti skiriama šiai paslaugai aptarnauti.

Svarbu: nustatant nešiklius būtina įvertinti praktines galimybes surinkti informaciją apie nešiklių skaitines reikšmes ir įvertinti su tuo susijusius kaštus bei naudą (žr. 8.3.3 skyrių).

Toliau lentelėje pateikiami rekomenduojami nešikliai pagal kiekvieną Metodikoje numatytą paskirstymo centrą. Ūkio subjektas gali taikyti vieną iš rekomenduojamų arba savo pasirinktą ekonomine, technine logika pagrįstą paskirstymo nešiklį.

Paskirstymo centras	Nešiklis	Paiškinimas
Infrastruktūros valdymo ir eksploatacijos veiklų grupė	Aptarnaujamoms paslaugoms tiesiogiai priskirta turto vertė	<p>Ilgalaikio turto, priskirto tiesiogiai kiekvienai paslaugai, kurią aptarnauja paskirstymo centras vertė (įskaitant turto vertę, nepaskirstomą reguliuojamiems verslo vienetams):</p> <p><i>Pvz., infrastruktūros valdymo ir eksploatacijos veiklų grupė aptarnauja padalinius, teikiančius šilumos gamybos ir perdavimo paslaugas. Šilumos gamybai tiesiogiai priskirto turto vertė 700 tūkst. Eur, šilumos perdavimui – 300 tūkst. Eur. Atitinkamai, infrastruktūros valdymo ir eksploatacijos veiklų grupei priskirto turto vertė bus paskirstyta šilumos gamybai ir perdavimui santykiu 70/30.</i></p>
Infrastruktūros plėtros veiklų grupė	Planuojamų investicijų vertė	<p>Ataskaitinio laikotarpio ūkio subjekto investicijų plane nurodytų investicijų priskyrimo paslaugoms proporcija.</p> <p><i>Pvz., Investicijų plane Šilumos gamybos VV investicijų vertė 800 tūkst. Eur, šilumos perdavimo VV – 200 tūkst. Eur. Atitinkamai, infrastruktūros plėtros veiklų grupei priskirto turto vertė bus paskirstyta šilumos gamybai ir perdavimui santykiu 80/20.</i></p>
Gedimų šalinimo veiklų grupė	Pašalintų gedimų skaičius, priimtų iškvietimų skaičius, ūkio būdu įvykdytų remontų vertė.	<p>Pašalintų gedimų, susijusių su kiekviena paslauga, skaičius;</p> <p>Priimtų iškvietimų, susijusių su kiekviena paslauga, skaičius;</p> <p>Ūkio būdu įvykdytų remontų darbų, susijusių su kiekviena paslauga, vertė.</p>
Paslaugų teikimo veiklų grupė	Įvykdytų užsakymų skaičius, naujų klientų skaičius.	<p>Su kiekviena paslaugų susijusių įvykdytų užsakymų skaičius;</p> <p>Kiekvienos paslaugos naujų klientų skaičius per laikotarpį.</p>
Klientų aptarnavimo veiklų grupė	Klientų skaičius, operacijų skaičius, atsakytų paklausimų skaičius.	<p>Kiekvienos paslaugos klientų skaičius;</p> <p>Su kiekviena paslauga susijusių operacijų (sudarytų sutarčių, išrašytų sąskaitų ir kt.);</p> <p>Su kiekviena paslauga susijusių atsakytų paklausimų skaičius.</p>
Atsiskaitymų ir apskaitos veiklų grupė	Skolų skaičius,	Skolų, susidariusių už kiekvienos paslaugos teikimą, skaičius;

Paskirstymo centras	Nešiklis	Paiškinimas
	skolų vertė, klientų skaičius.	Skolų, susidariusių už kiekvienos paslaugos teikimą, vertė; Klientų, skolingų už kiekvienos paslaugos teikimą, skaičius.
Transporto valdymo veiklų grupė	Tiesiogiai paslaugoms priskirto transporto vertė	Ilgalaikio turto transporto pogrupio vienetų, priskirtų tiesiogiai kiekvienai paslaugai, kurią aptarnauja paskirstymo centras vertė.
Materialinio aprūpinimo veiklų grupė	Aptarnaujamoms paslaugoms tiesiogiai priskirta sąnaudų vertė	Aptarnaujamoms paslaugoms tiesiogiai priskirta sąnaudų (išskyrus VIII, IX, X sąnaudų grupes pagal Metodikos 7 priedą) vertė.
Personalo valdymo veiklų grupė;	Pareigybių skaičius	Pareigybių, tiesiogiai priskirtų kiekvienai paslaugai, skaičius laikotarpio pabaigoje (žr. 7 skyrių).
Kita	Darbo laikas	Kitą veiklą atliekančių darbuotojų darbo laikas, skirtas kiekvienai paslaugai aptarnauti.

8.3.3. Paskirstymo nešiklių reikšmių nustatymas

Skaitinės paskirstymo nešiklių reikšmės turi būti nustatomos periodiškai kiekvieno ataskaitinio laikotarpio pabaigoje. Ūkio subjektas turi teisę pasirinkti vieną iš šių paskirstymo nešiklių skaitinių reikšmių nustatymo būdų:

- Nuolat kaupti faktines paskirstymo nešiklių reikšmes, jų tikslumą ir teisingumą užtikrinant Ūkio subjekto atliekamomis kontrolės procedūromis;
- Taikyti vadovybės nustatytas paskirstymo nešiklių reikšmes, pagrįstas periodiniais (ne rečiau kaip kartą per ataskaitinį laikotarpį) nešiklių reikšmių įvertinimais.

Pavyzdys A | Įmonės gedimų šalinimo padalinio darbuotojai nuolat pildo darbo laiko apskaitos žiniaraščius, kuriuose registruoja darbo laiką, skirtą atitinkamoms paslaugoms aptarnauti. Per ataskaitinį laikotarpį jie dirbo 2.400 val., iš kurių 1.800 val. buvo skirta šilumos gamybos įrenginiams aptarnauti, 400 val. – perdavimo tinklo remontui, 200 val. – administracijos pastatui tvarkyti.

Atitinkamai šilumos gamybos paslaugai bus priskirta 1.800/2.400 gedimų šalinimo padalinio sąnaudų, šilumos perdavimo paslaugai – 400/2.400, ir administracijai – 200/2.400 remonto padalinio turto vertės.

Pavyzdys B | Ataskaitinio laikotarpio metu pasirenkamas mėnesio trukmės laikotarpis (vasario mėn.), kurio metu gedimų šalinimo padalinio darbuotojai įvertina laiko paskirstymą: pildo laiko apskaitos žiniaraščius ir arba apklausas mėnesio pabaigoje. Užpildytą informaciją peržiūri ir, atsižvelgdamas į faktines darbų apimtis, koreguoja padalinio vadovas.

Vasario mėnesį gedimų šalinimo padalinio darbuotojai dirbo 200 val., iš kurių 150 val. priskyrė šilumos gamybos įrenginiams aptarnauti, 33 val. – perdavimo tinklo remontui, 17 val. – administracijos pastatui tvarkyti.

Atitinkamai šilumos gamybos paslaugai bus priskirta 150/200 gedimų šalinimo padalinio turto vertės, šilumos perdavimo paslaugai – 33/200, ir administracijai – 67/200 remonto padalinio turto vertės.

Renkantis tarp šių būdų būtina įvertinti praktines galimybes surinkti informaciją apie nešiklių skaitines reikšmes ir įvertinti su tuo susijusius kaštus bei naudą, pvz., periodinis nešiklių reikšmių nustatymo būdas stabiliems, nusistovėjusiems procesams (veikloms) gali teikti pakankamai tikslų rezultatą su ženkiai mažesniais kaštais nei nuolat kaupiant informaciją apie faktines nešiklių reikšmes (pvz., darbuotojų laiką), tačiau toks būdas negali būti taikomas dinamiškiems, nuolat kintantiems procesams (veikloms).

Abiem atvejais Ūkio subjektas privalo užtikrinti galimybę Reguliuojančiai institucijai bei auditoriui (audito įmonei) įvertinti RAS naudojamų paskirstymo nešiklių reikšmių pagrįstumą, teisingumą bei tikrumą.

Ūkio subjektas RAS apraše pateikia informaciją apie naudojamus paskirstymo centrus, jiems priskirtus nešiklius ir nešiklių skaitinių reikšmių apskaičiavimo periodiškumą ir tvarką.

8.3.4. Netiesioginių sąnaudų paskirstymas

Kiekvienam paskirstymo centrui priskirtos sąnaudos paskirstomos paslaugoms proporcingai pagal joms priskirtą nešiklio reikšmę.

Pavyzdys

Įmonės A Infrastruktūros valdymo funkcijai priskirta 135.000 Eur medžiagų sąnaudų ir 65.000 Eur patalpų nuomos sąnaudų. Infrastruktūros valdymo funkcija aptarnauja Šilumos gamybos, Perdavimo ir Mažmeninio aptarnavimo paslaugas. Infrastruktūros valdymo funkcijos sąnaudų paskirstymui naudojamas nešiklis – darbuotojų darbo laikas. Per ataskaitinį laikotarpį Infrastruktūros valdymo funkcijos darbuotojai dirbo 920 val., iš jų 414 – aptarnaudami šilumos gamybos paslaugą, 276 – šilumos perdavimo paslaugą ir 230 – mažmeninio aptarnavimo paslaugą.

Infrastruktūros valdymo funkcijai priskirtos medžiagų ir patalpų nuomos sąnaudos (135.000 + 65.000 = 200.000 Eur) paskirstomos paslaugoms tokia tvarka:

- Šilumos gamybos paslaugai: $200.000 \div 920 \times 414 = 90.000$ Eur;
- Šilumos perdavimo paslaugai: $200.000 \div 920 \times 276 = 60.000$ Eur;
- Mažmeninio aptarnavimo paslaugai: $200.000 \div 920 \times 230 = 50.000$ Eur.

8.4. Kogeneracijos sąnaudų atskyrimas

Tikslas	Iš šilumos gamybos kogeneracinėje jėgainėje sąnaudų atskirti šilumos gamybos ir elektros gamybos sąnaudas.
Rezultatas	Užpildytas Metodikos 11 priedas.
Reglamentavimas	Metodikos 14 punktas.

Svarbu. Šis reikalavimas taikomas tik Ūkio subjektams, valdantiems (ekspluatuojantiems) bendro technologinio šilumos ir elektros energijos gamybos ciklo sistemą. Tais atvejais, kai elektros energija pagaminama kogeneracinėse jėgainėse, naudojančiose vidaus degimo variklius, ir

sunaudojama tik šilumos gamybai, sąnaudos neskirstomos tarp šilumos ir elektros energijos verslo vienetų².

Ūkio subjektas pateikia kiekvieną kogeneracinę jėgainę atskleidžia atskirai (11 Priedas).

Ūkio subjektui baigus tiesioginių ir netiesioginių sąnaudų paskirstymo etapą:

- Šilumos gamybos kogeneracinėje jėgainėje paslaugai (Šilumos gamybos VV) yra priskirtos šilumos gamybos sąnaudos ir sąnaudos, kurios negali būti aiškiai atskirtos tarp šilumos gamybos ir elektros gamybos veiklų.
- Elektros gamybos paslaugai (Kitos reguliuojamos veiklos VV) yra priskirtos tik sąnaudos, susijusios išskirtinai tik su elektros gamyba.

8.4.1. Alternatyvaus šilumos šaltinio sąnaudų apskaičiavimas

Ūkio subjektas, vadovaudamasis Kogeneracinių jėgainių šilumos ir elektros energijos sąnaudų atskyrimo metodika, patvirtinta Komisijos 2009 m. liepos 22 d. nutarimu Nr. O3-107, apskaičiuoja šilumos gamybos alternatyviame šilumos šaltinyje sąnaudas. Sąnaudos turi būti apskaičiuojamos Metodikos 7 ir 11 prieduose nurodytu detalumu, t. y. pagal sąnaudų grupes ir pogrupius.

Svarbu. Kogeneracinių jėgainių šilumos ir elektros energijos sąnaudų atskyrimo metodikoje numatyta, kad Alternatyvaus šilumos šaltinio sąnaudos formuojamos pagal faktinius rodiklius, kurie negali viršyti minėjome metodikoje nustatytų techninių ekonominių rodiklių. Todėl Ūkio subjektas gali nusistatyti savo kogeneracinių jėgainių sąnaudų atskyrimo tvarką.

8.4.2. Sąnaudų atskyrimas

Ūkio subjektas vykdo šilumos gamybos kogeneracinėje jėgainėje sąnaudų atskyrimą į šilumos gamybos ir elektros gamybos sąnaudas:

- Apskaičiuotos šilumos gamybos alternatyviame šilumos šaltinyje sąnaudos pagal Kogeneracinių jėgainių šilumos ir elektros energijos sąnaudų atskyrimo metodikoje numatytas sąnaudų grupes (sąnaudos kurui, elektros sąnaudos, nusidėvėjimas ir kt.), detalizuojamos pagal Metodikos sąnaudų pogrupius:

Pavyzdys | Apskaičiuotos šilumos gamybos alternatyviame šilumos šaltinyje sąnaudos:

Sąnaudų grupė	Suma
Materialinės sąnaudos	50.000 Eur

Šilumos termofikacinėje jėgainėje paslaugai buvo priskirtos šios materialinės sąnaudos:

Sąnaudų pogrupis	Suma
Gamybos objektų einamojo remonto, aptarnavimo sąnaudos	30.000 Eur
Medžiagų, žaliavų sąnaudos gamybos objektams	35.000 Eur
Medžiagų, žaliavų sąnaudos kitiems objektams	10.000 Eur
Mažaverčio inventoriaus sąnaudos	5.000 Eur
Iš viso:	80.000 Eur

Atitinkamai apskaičiuotos šilumos gamybos alternatyviame šilumos šaltinyje materialinės sąnaudos (50.000 Eur) paskirstomos pagal pogrupius šia tvarka:

Sąnaudų pogrupis	Suma
------------------	------

² Kogeneracinių jėgainių šilumos ir elektros energijos sąnaudų atskyrimo metodikos, patvirtintos Komisijos 2009 m. liepos 22 d. nutarimu Nr. O3-107, 2 punktas.

Gamybos objektų einamojo remonto, aptarnavimo sąnaudos	$50.000 \div 80.000 \times 30.000 = 18.750$ Eur
Medžiagų, žaliavų sąnaudos gamybos objektams	$50.000 \div 80.000 \times 35.000 = 21.875$ Eur
Medžiagų, žaliavų sąnaudos kitiems objektams	$50.000 \div 80.000 \times 10.000 = 6.250$ Eur
Mažaverčio inventoriaus sąnaudos	$50.000 \div 80.000 \times 5.000 = 3.125$ Eur
Iš viso:	50.000 Eur

- Apskaičiuotos alternatyvaus šilumos šaltinio sąnaudos yra atimamos iš Šilumos gamybos kogeneracinėje jėgainėje paslaugų sąnaudų ir pridedamos prie Šilumos gamybos paslaugos sąnaudų. Likusios sąnaudos yra priskiriamos Elektros gamybos kogeneracinėje jėgainėje paslaugai (prie jau anksčiau priskirtų tiesioginių ir netiesioginių sąnaudų).

Pavyzdys

Šilumos termofikacinėje jėgainėje paslaugai buvo priskirtos materialinės sąnaudos:

Sąnaudų pogrūpis	Suma
Gamybos objektų einamojo remonto, aptarnavimo sąnaudos	30.000 Eur
Medžiagų, žaliavų sąnaudos gamybos objektams	35.000 Eur
Medžiagų, žaliavų sąnaudos kitiems objektams	10.000 Eur
Mažaverčio inventoriaus sąnaudos	5.000 Eur
Iš viso:	80.000 Eur

Apskaičiuotos šilumos gamybos alternatyviame šilumos šaltinyje materialinės sąnaudos:

Sąnaudų pogrūpis	Suma
Gamybos objektų einamojo remonto, aptarnavimo sąnaudos	18.750 Eur
Medžiagų, žaliavų sąnaudos gamybos objektams	21.875 Eur
Medžiagų, žaliavų sąnaudos kitiems objektams	6.250 Eur
Mažaverčio inventoriaus sąnaudos	3.125 Eur
Iš viso:	50.000 Eur

Atitinkamai sąnaudos paskirstomos šilumos ir elektros gamybai šia tvarka:

Sąnaudų pogrūpis	Iš viso	Šiluma (produktas)	Elektra (produktas)
Gamybos objektų einamojo remonto, aptarnavimo sąnaudos	30.000 Eur	18.750 Eur	11.250 Eur
Medžiagų, žaliavų sąnaudos gamybos objektams	35.000 Eur	21.875 Eur	13.125 Eur
Medžiagų, žaliavų sąnaudos kitiems objektams	10.000 Eur	6.250 Eur	3.750 Eur
Mažaverčio inventoriaus sąnaudos	5.000 Eur	3.125 Eur	1.750 Eur
Iš viso:	80.000 Eur	50.000 Eur	30.000 Eur

8.5. Elektros ir šilumos technologinėms ir savo reikmėms sąnaudų atskyrimas

Tikslas	<ul style="list-style-type: none"> • Iš elektros gamybos paslaugos sąnaudų atskirti elektros technologinėms ir savo reikmėms gamybos sąnaudas; • Iš šilumos gamybos paslaugos sąnaudų atskirti šilumos technologinėms ir savo reikmėms gamybos sąnaudas.
Rezultatas	Užpildyti Metodikos 12 ir 13 priedai.
Reglamentavimas	Metodikos 38 punktas.

Svarbu. Reikalavimas atskirti elektros technologinėms ir savo reikmėms gamybos sąnaudas taikomas Ūkio subjektams, gaminantiems šilumą ir elektros energiją bendrame technologiniame cikle.

8.5.1. Elektros technologinėms ir savo reikmėms sąnaudų atskyrimas

Ūkio subjektas tiesiogiai ir netiesiogiai elektros gamybos paslaugai (Kitos reguliuojamos veiklos VV) priskirtas sąnaudas paskirsto paslaugoms ir bendrosioms sąnaudoms proporcingai pagal sunaudotos elektros energijos kiekį:

- Elektros gamybos paslaugai – pagal į sistemą patiektą (parduotą) elektros energijos kiekį;
- Šilumos gamybos paslaugai – pagal šilumos energijos gamybai sunaudotą elektros energijos kiekį (išskyrus kogeneracines jėgaines, kadangi tokios sąnaudos joms yra priskirtos skaičiuojant alternatyvaus šilumos gamybos šaltinio kaštus);
- Šilumos perdavimo paslaugai – pagal šilumos perdavimui sunaudotos elektros energijos kiekį. Tai elektros energija, sunaudota termofikacinio vandens siurbliais ir pan.;
- Bendrosioms sąnaudoms – pagal savo reikmėms sunaudotos elektros energijos kiekį. Tai elektros energija, netiesiogiai susijusi su šilumos energijos gamyba ir perdavimu, pvz., elektros energijos sunaudojimas gamybinių padalinių dirbtuvėse, administraciniuose ir kituose pastatuose, remontui ir pan. Ši sąnaudų dalis priskiriama bendrosioms sąnaudoms ir toliau paskirstoma paslaugoms kartu su kitomis bendrosiomis sąnaudomis (žr. 8.6 skyrių).
- Kitoms paslaugoms – pagal kitoms paslaugoms teikti sunaudotą elektros energijos kiekį.

Sunaudotos elektros energijos kiekis apskaičiuojamas pagal skaitiklių parodymus arba pagal įrenginių darbinis apkrovimus ir darbo trukmę. Ūkio subjektas paskirstymą atlieka pagal visus sąnaudų pogrupius, užpildydamas Metodikos 12 priedą.

Pavyzdys Įmonėje A per ataskaitinį laikotarpį įmonė pagamino 40 tūkst. GWh bei iš trečiųjų šalių įsigijo 10 GWh elektros energijos. Tiesiogiai ir netiesiogiai elektros gamybos paslaugai buvo priskirta 100 tūkst. Eur sąnaudų, kurios paskirstomos paslaugoms ir bendrosioms sąnaudoms pagal atitinkamoje veikloje sunaudotą elektros energijos kiekį:

Paslauga	Kiekis	Sąnaudų dalis	Sąnaudos
Elektros gamyba	41 GWh	$100.000 / 50 \times 41 =$	82.000 Eur
Šilumos gamyba	5 GWh	$100.000 / 50 \times 5 =$	10.000 Eur
Šilumos perdavimas	2,5 GWh	$100.000 / 50 \times 2,5 =$	5.000 Eur
Sunaudota savo reikmėms	1 GWh	$100.000 / 50 \times 1 =$	2.000 Eur
Kitos paslaugos	0,5 GWh	$100.000 / 50 \times 0,5 =$	1.000 Eur
Iš viso:			100.000 Eur

8.5.2. Šilumos technologinėms ir savo reikmėms sąnaudų atskyrimas

Ūkio subjektas tiesiogiai ir netiesiogiai šilumos gamybos paslaugai priskirtas sąnaudas paskirsto paslaugoms proporcingai sunaudotam šilumos energijos kiekiui:

- Šilumos gamybos paslaugai – pagal į sistemą patiektą (parduotą ir prarastą perdavimo tinkle) šilumos energijos kiekį ir šilumos gamybos procese sunaudotos šilumos energijos kiekį;
- Bendrosioms sąnaudoms – pagal savo reikmėms sunaudotos šilumos energijos kiekį. Tai šilumos energija, netiesiogiai susijusi su šilumos energijos gamyba ir perdavimu, pvz., administracinių ir kitų patalpų šildymas ir pan. Ši sąnaudų dalis priskiriama bendrosioms sąnaudoms ir toliau paskirstoma paslaugoms kartu su kitomis bendrosiomis sąnaudomis (žr. 8.6 skyrių).
- Kitoms paslaugoms – pagal kitoms paslaugoms teikti sunaudotą šilumos energijos kiekį.

Pavyzdys Įmonėje A per ataskaitinį laikotarpį įmonė pagamino 25 GWh bei iš nepriklausomų gamintojų įsigijo 15 GWh šilumos energijos. 39 GWh patiekta į tinklą, 0,2 GWh sunaudota šilumos gamybos procese, 0,5 GWh sunaudota patalpoms šildyti ir 0,3 GWh sunaudota teikiant kitas nereguliuojamas paslaugas.

Tiesiogiai ir netiesiogiai šilumos gamybos paslaugai buvo priskirta 600 tūkst. Eur sąnaudų, kurios paskirstomos paslaugoms ir bendrosioms sąnaudoms pagal atitinkamoje veikloje sunaudotą elektros energijos kiekį:

Paslauga	Kiekis	Sąnaudų dalis	Sąnaudos
Šilumos gamyba	39,2 GWh	$600.000 / 40 \times 39,2 =$	588.000 Eur
Sunaudota savo reikmėms	0,5 GWh	$600.000 / 40 \times 0,5 =$	7.500 Eur
Kitos paslaugos	0,3 GWh	$600.000 / 40 \times 0,3 =$	4.500 Eur
Iš viso:			600.000 Eur

Ūkio subjektas paskirstymą atlieka pagal visus sąnaudų pogrupius, užpildydamas Metodikos 13 priedą.

8.6. Bendrųjų sąnaudų paskirstymas

Tikslas	Paskirstyti paslaugoms bendrąsias sąnaudas.
Rezultatas	Užpildytas Metodikos 14 priedas.
Reglamentavimas	Metodikos 36 punktas.

Atlikus tiesioginių ir netiesioginių sąnaudų paskirstymą, kogeneracijos sąnaudų bei elektros ir šilumos technologinėms ir savo reikmėms sąnaudų atskyrimą, Ūkio subjektas bendram veiklos užtikrinimui (administracijai) skirtas sąnaudas paskirsto paslaugoms proporcingai pagal tiesiogiai ir netiesiogiai toms paslaugoms priskirtų sąnaudų sumą.

Pavyzdys Įmonės A administracijos pastato valymo sąnaudos (vertė per ataskaitinį laikotarpį – 17.400 Eur) priskirtos bendro veiklos užtikrinimo – administracinei veiklai. Tiesiogiai ir netiesiogiai paslaugoms buvo priskirta 609.000 Eur:

- Šilumos gamybos paslaugai: $200.000 + 90\ 000 = 290\ 000$ Eur;
- Šilumos perdavimo paslaugai: $100\ 000 + 60\ 000 = 160\ 000$ Eur;
- Mažmeninio aptarnavimo paslaugai: $80\ 000 + 50\ 000 = 130\ 000$ Eur;
- Turto nuomos (nereguliuojama veikla) paslaugai: $20.000 + 9.000 = 29.000$ Eur.

Tuomet valymo sąnaudos (17.400 Eur) paskirstomos paslaugoms tokia tvarka:

- Šilumos gamybos paslaugai: $17.400 \div 609.000 \times 290.000 = 8.286$ Eur;

- Šilumos perdavimo paslaugai: $17.400 \div 609.000 \times 160.000 = 4.571$ Eur;
- Mažmeninio aptarnavimo paslaugai: $17.400 \div 609.000 \times 130.000 = 3.714$ Eur;
- Turto nuomos paslaugai: $17.400 \div 609.000 \times 29.000 = 829$ Eur.

9. BALANSO STRAIPSNIŲ PASKIRSTYMAS

Tikslas	Paskirstyti verslo vienetams balanso straipsnių vertes.
Rezultatas	Užpildytas Metodikos 2 priedas.
Reglamentavimas	Metodikos 20–25 punktas.

Balanso straipsniai verslo vienetams skirstomi toliau nurodyta seka:

- Turto ir įsipareigojimų vertės paskirstymas;
- Nuosavo kapitalo vertės paskirstymas.

9.1. Turto ir įsipareigojimų paskirstymas

Turto ir įsipareigojimų straipsniai verslo vienetams priskiriami toliau nurodytais būdais:

- Tiesiogiai – kai balanso straipsnio elementas yra reikalingas konkretaus verslo vieneto veiklai užtikrinti, t.y. tiesiogiai naudojamas konkretaus verslo vieneto veikloje;
- Netiesiogiai – kai balanso straipsnio elementas nėra tiesiogiai naudojamas konkretaus verslo vieneto veikloje.

Dalis turto ir įsipareigojimų straipsnių gali būti skirstomi abiem būdais. Turto ir įsipareigojimų straipsnių paskirstymo būdų suvestinė pateikiama lentelėje žemiau.

Balanso straipsnis	Paskirstoma regul. VV	Paskirstoma tiesiogiai	Paskirstoma netiesiogiai	Nešiklis
NEMATERIALUSIS TURTAS				
Plėtros darbai	Ne	-	-	-
Prestižas	Ne	-	-	-
Patentai, licencijos	Taip*	Taip	Taip	Žr. 6 skyrių.
Programinė įranga	Taip*	Taip	Taip	Žr. 6 skyrių.
Kitas nematerialusis turtas	Taip*	Taip	Taip	Žr. 6 skyrių.
MATERIALUSIS TURTAS				
Žemė	Taip*	Taip	Taip	Žr. 6 skyrių.
Pastatai ir statiniai	Taip*	Taip	Taip	Žr. 6 skyrių.
Mašinos ir įrengimai	Taip*	Taip	Taip	Žr. 6 skyrių.
Transporto priemonės	Taip*	Taip	Taip	Žr. 6 skyrių.
Kita įranga, prietaisai, įrankiai ir įrenginiai	Taip*	Taip	Taip	Žr. 6 skyrių.
Nebaigta statyba	Ne	-	-	-
Kitas materialusis turtas	Taip*	Taip	Taip	Žr. 6 skyrių.
Investicinis turtas	Taip*	Taip	Taip	Žr. 6 skyrių.
FINANSINIS TURTAS				
Investicijos į antrinės ir asocijuotas įmones	Ne	-	-	-
Paskolos asocijuotoms ir antrinėms įmonėms	Ne	-	-	-
Po vienerių metų gautinos sumos	Ne	-	-	-
Kitas finansinis turtas	Ne	-	-	-
KITAS ILGALAIKIS TURTAS				
Atidėtojo mokesčio turtas	Ne	-	-	-
Kitas ilgalaikis turtas	Ne	-	-	-
ATSARGOS, IŠANKSTINIAI APMOKĖJIMAI IR NEBAIGTOS VYKDYTI SUTARTYS				
Atsargos	Taip	Taip	Taip	Medžiagų sąnaudų (VII.6–10 sąnaudų pogrupiai pagal Metodikos 7 priedą), priskirtų verslo vienetams, dalis
Žaliavos ir komplektavimo gaminiai	Taip	Taip	Taip	Medžiagų sąnaudų (VII.6–10 sąnaudų pogrupiai pagal Metodikos 7 priedą), priskirtų verslo vienetams, dalis

Balanso straipsnis	Paskirstoma regul. VV	Paskirstoma tiesiogiai	Paskirstoma netiesiogiai	Nešiklis
Nebaigta gamyba	Ne	-	-	-
Pagaminta produkcija	Ne	-	-	-
Pirktos prekės, skirtos perparduoti	Ne	-	-	-
Ilgalaikis materialusis turtas, skirtas parduoti	Ne**	Taip	Taip	Žr. 6 skyrių.
PER VIENERIUS METUS GAUTINOS SUMOS				
Pirkėjų įsiskolinimas	Taip	Taip	Taip	Verslo vienetams priskirtų pajamų dalis
Antrinių ir asociuotų įmonių skolos	Ne***	Taip	Taip	Verslo vienetams priskirtų pajamų dalis
Kitos gautinos sumos	Taip	Taip	Taip	Verslo vienetams priskirtų pajamų dalis
KITAS TRUMPALAIKIS TURTAS				
Trumpalaikės investicijos	Ne	-	-	-
Terminuoti indėliai	Ne	-	-	-
Kitas trumpalaikis turtas	Ne	-	-	-
PINIGAI IR PINIGŲ EKVIVALENTAI				
Pinigai ir pinigų ekvivalentai	Taip	Ne	Taip	Verslo vienetams priskirtų sąnaudų dalis
DOTACIJOS, SUBSIDIJOS				
Dotacijos, subsidijos	Taip	Taip	-	-
PO VIENERIŲ METŲ MOKĖTINOS SUMOS IR ILGALAIKIAI ĮSIPAREIGOJIMAI				
Finansinės skolos (>1 metai)	Taip	Taip	Taip	Verslo vienetams priskirto turto, kuriam įsigyti panaudota paskola dalis
Skolos tiekėjams (>1 metai)	Taip	Taip	Taip	Verslo vienetams priskirtų sąnaudų (išskyrus VIII, IX, X sąnaudų grupes pagal Metodikos 7 priedą), dalis
Gauti išankstiniai apmokėjimai (>1 metai)	Taip	Taip	Taip	Verslo vienetams priskirtų pajamų dalis
Atidėjiniai, atidėti mokestiniai įsipareigojimai (>1 metai)	Ne	-	-	-
Kitos mokėtinos sumos ir ilgalaikiai įsipareigojimai (>1 metai)	Taip	Taip	Taip	Verslo vienetams priskirtų sąnaudų (išskyrus VIII, IX, X sąnaudų grupes pagal Metodikos 7 priedą), dalis
PER VIENERIUS METUS MOKĖTINOS SUMOS IR TRUMPALAIKIAI ĮSIPAREIGOJIMAI				

Balanso straipsnis	Paskirstoma regul. VV	Paskirstoma tiesiogiai	Paskirstoma netiesiogiai	Nešiklis
Ilgalaikių skolų einamųjų metų dalis	Taip	Taip	Taip	Verslo vienetams priskirto turto, kuriam įsigyti panaudota paskola dalis
Finansinės skolos	Taip	Taip	Taip	Verslo vienetams priskirtų palūkanų sąnaudų (X.2 sąnaudų pogrupis pagal Metodikos 7 priedą) dalis
Skolos tiekėjams	Taip	Taip	Taip	Verslo vienetams priskirtų sąnaudų (išskyrus VIII, IX, X sąnaudų grupes pagal Metodikos 7 priedą), dalis
Gauti išankstiniai apmokėjimai	Taip	Taip	Taip	Verslo vienetams priskirtų pajamų dalis
Pelno mokesčio įsipareigojimai	Ne	-	-	-
Su darbo santykiais susiję įsipareigojimai	Taip	Ne	Taip	Personalo sąnaudų, priskirtų verslo vienetams sudarančioms paslaugoms, dalis
Atidėjiniai	Ne	-	-	-
Kitos mokėtinos sumos ir trumpalaikiai įsipareigojimai	Taip	Taip	Taip	Verslo vienetams priskirtų sąnaudų (išskyrus VIII, IX, X sąnaudų grupes pagal Metodikos 7 priedą), dalis

* - išskyrus apribojimus, nustatytus Metodikos 20.3 punkte.

** - išskyrus turtą, kuris po pardavimo bus toliau naudojamas reguliuojamų kainų paslaugoms (produktams) teikti (Metodikos 22.3.1 punktas);

*** - išskyrus skolas už reguliuojamų verslo vienetų paslaugas (Metodikos 22.3.2 punktas).

9.2. Nuosavo kapitalo paskirstymas

Atlikus turto ir įsipareigojimų paskirstymą, Ūkio subjektas vykdo nuosavo kapitalo paskirstymą verslo vienetams. Kapitalo, privalomojo rezervo³ ir praėjusių laikotarpių nepaskirstyto pelno (nuostolių) suma paskirstoma kartu ir priskiriama konkrečiam verslo vienetui kaip tam verslo vienetui priskirto turto ir įsipareigojimų skirtumas pagal formulę:

$$E_i = (X_i + R_i + P_i) = FA_i + CA_i - LL_i - CL_i - DS_i$$

kur:

E_i – nuosavas kapitalas (įstatinio kapitalo, privalomojo rezervo ir praėjusių laikotarpių nepaskirstytojo pelno (nuostolių) suma, Eur;

X_i – įstatinis kapitalas, Eur;

R_i – privalomasis rezervas, Eur;

P_i – nepaskirstytasis praėjusių laikotarpių pelnas (nuostoliai), Eur;

FA_i – ilgalaikis turtas, Eur;

CA_i – trumpalaikis turtas, Eur;

LL_i – ilgalaikiai įsipareigojimai, Eur;

CL_i – trumpalaikiai įsipareigojimai, Eur;

DS_i – dotacijos ir subsidijos, Eur.

i – konkretus verslo vienetas i ;

Atskirai kapitalas, privalomasis rezervas ir praėjusių laikotarpių nepaskirstytasis pelnas (nuostoliai) priskiriami konkrečiam verslo vienetui pagal formules:

$$X_i = \frac{E_i}{E} \times X \qquad R_i = \frac{E_i}{E} \times R \qquad P_i = \frac{E_i}{E} \times P$$

kur:

E – ūkio subjekto (visų verslo vienetų) nuosavas kapitalas, Eur;

X – ūkio subjekto (visų verslo vienetų) įstatinis kapitalas, Eur;

R – ūkio subjekto (visų verslo vienetų) privalomasis rezervas, Eur;

P – ūkio subjekto (visų verslo vienetų) nepaskirstytasis praėjusių laikotarpių pelnas (nuostoliai), Eur.

10. SANDORIAI TARP VERSLO VIENETŲ

Tikslas	Atskleisti verslo vieneto, kaip santykinai atskiros Ūkio subjekto verslo (veiklos) dalies, veiklos rezultatus per ataskaitinį laikotarpį, įskaitant faktiškai gautą investicijų grąžos normą.
Rezultatas	Užpildytos Metodikos 1 priedo eilutės „Sandoriai tarp VV - Pajamos“ ir „Sandoriai tarp VV - Sąnaudos“ ir Metodikos 17 priedo stulpelis „Sandoriai tarp VV“.
Reglamentavimas	-

Ūkio subjektas šilumos ir karšto vandens tiekimo pajamas ir sąnaudas atskleidžia Metodikos 1 priedo eilutėse „Sandoriai tarp VV – Pajamos“ ir „Sandoriai tarp VV – Sąnaudos“:

³ Vadovaujantis Šilumos kainų nustatymo metodikos 23 p. perkainojimo rezervo ir kitų rezervų, išskyrus privalomojo, vertės nėra priskiriamos nuosavo kapitalo vertei.

Nr.	Verslo vienetas	Metodikos Priedo Nr. 1 eilutė	
		Sandoriai tarp VV – Pajamos	Sandoriai tarp VV – Sąnaudos
1.	Šiluma (produktas)	(Faktinis ataskaitinio laikotarpio perdavimo nuostolių tinkle kiekis + šiluma savo reikmėms) × šilumos gamybos paslaugos kainos dedamoji + nepaskirstytas šilumos kiekis × šilumos gamybos paslaugos kainos dedamoji	-
2.	Šilumos perdavimas	-	(Faktinis ataskaitinio laikotarpio perdavimo nuostolių tinkle kiekis + šiluma savo reikmėms) × šilumos gamybos paslaugos kainos dedamoji
3.	Mažmeninis aptarnavimas	-	-
4.	Karšto vandens tiekimas	(Su karštu vandeniu parduotas šilumos kiekis × šilumos kaina) + (karšto vandens temperatūrai palaikyti parduotas šilumos kiekis × šilumos kaina)	(Su karštu vandeniu parduotas šilumos kiekis × šilumos kaina) + (karšto vandens temperatūrai palaikyti parduotas šilumos kiekis × šilumos kaina) + (nepaskirstytas šilumos kiekis × šilumos kaina)

Pavyzdys Įmonės A ataskaitinio laikotarpio pajamos – 1.700,4 tūkst. Eur. Pagrindiniai šilumos tiekimo ir karšto vandens tiekimo duomenys:

Pagamintas kiekis	tūkst. MWh	43,9
Perdavimo nuostoliai	tūkst. MWh	9,6
Parduotas kiekis	tūkst. MWh	34
iš t. sk. vartotojams	tūkst. MWh	26,9
iš t. sk. karštam vandeniui	tūkst. MWh	3,4
iš t. sk. karšto vandens temperatūrai palaikyti	tūkst. MWh	3,7
Nepaskirstytas šilumos kiekis	tūkst. MWh	0,3
Geriamas vanduo KV ruošti	tūkst.m ³	66,6
Realizuotas KV	tūkst.m ³	56,1

Ataskaitinio laikotarpio šilumos ir karšto vandens kainos:

		Gamyba	Perd.	Maž. apt.	Iš viso
Vidutinė kaina (šiluma)	ct/kWh	3,07	1,62	0,02	4,71

Vidutinė kaina (KV)	Eur/m ³				4,62
---------------------	--------------------	--	--	--	------

Įmonė A ataskaitinio laikotarpio pajamas paskirsto paslaugoms tokia tvarka:

Verslo vienetas	Pajamų apskaičiavimas	Pajamų dalis
Gamyba	$(34 \times 3,07 \times 10) =$	1.043,8 tūkst. Eur
Perdavimas	$(34 \times 1,62 \times 10) =$	550,8 tūkst. Eur
Mažm. aptarnavimas	$(34 \times 0,02 \times 10) =$	6,8 tūkst. Eur
KV tiekimas	$(56,1 \times 4,62) - (3,4 \times 4,71 \times 10) =$	99,0 tūkst. Eur
	Iš viso:	1.700,4 tūkst. Eur

Įmonė A ataskaitinio laikotarpio šilumos gamybos ir perdavimo pajamas ir sąnaudas tarp paslaugų atskleidžia tokia tvarka:

Verslo vienetas	Pajamų apskaičiavimas	Pajamų dalis
Gamyba	$(9,6 \times 3,07 \times 10) + (0,3 \times 3,07 \times 10) =$	303,9 tūkst. Eur
KV tiekimas	$(3,4 \times 4,71 \times 10) + (3,7 \times 4,71 \times 10) =$	334,4 tūkst. Eur
	Iš viso:	638,2 tūkst. Eur

Verslo vienetas	Sąnaudų apskaičiavimas	Sąnaudų dalis
Perdavimas	$(9,6 \times 3,07 \times 10) + (0,3 \times 3,07 \times 10) =$	303,9 tūkst. Eur
KV tiekimas	$(3,4 \times 4,71 \times 10) + (3,7 \times 4,71 \times 10) + (0,3 \times 4,71 \times 10) =$	348,5 tūkst. Eur
	Iš viso:	652,4 tūkst. Eur

**PAVYZDINIO BUHALTERINĖS APSKAITOS SĄNAUDŲ SĄSKAITŲ GRUPAVIMO
PAGAL METODIKOJE NUMATYTAS SĄNAUDŲ GRUPES FORMA**

Metodikoje numatyti sąnaudų pogrupiai Pavadinimas	Buhalterinės apskaitos sąnaudų sąskaitos	
	Nr.	Pavadinimas
ŠILUMOS ĮSIGIJIMO SĄNAUDOS		
Šilumos įsigijimo sąnaudos		
Kitos sąnaudos, susijusios su šilumos įsigijimu		
KURO SĄNAUDOS ENERGIJAI GAMINTI		
Gamtinių dujų įsigijimo sąnaudos		
Mazuto įsigijimo sąnaudos		
Medienos įsigijimo sąnaudos		
Kitos kuro rūšies įsigijimo sąnaudos		
Kitos sąnaudos, susijusios su kuro įsigijimu		
ELEKTROS ENERGIJOS TECHNOLOGINĖMS REIKMĖMS ĮSIGIJIMO SĄNAUDOS		
Elektros energijos technologinėms reikmėms įsigijimo sąnaudos		
Kitos sąnaudos, susijusios su elektros energijos TR įsigijimu		
VANDENS TECHNOLOGINĖMS REIKMĖMS ĮSIGIJIMO SĄNAUDOS		
Vandens technologinėms reikmėms įsigijimo sąnaudos		
Kitos sąnaudos, susijusios su vandens TR įsigijimu		
APYVARTINIŲ TARŠOS LEIDIMŲ ĮSIGIJIMO SĄNAUDOS		
Apyvartinių taršos leidimų įsigijimo sąnaudos		
Kitos sąnaudos, susijusios su ATL įsigijimu		
NUSIDĖVĖJIMO (AMORTIZACIJOS) SĄNAUDOS		
Plėtos darbų nusidėvėjimo sąnaudos		
Prestižo nusidėvėjimo sąnaudos		
Patentų, licencijų, išgytų teisių nusidėvėjimo sąnaudos		
Programinės įrangos nusidėvėjimo sąnaudos		
Kito nematerialaus turto nusidėvėjimo sąnaudos		
Gamybinės paskirties pastatų, statinių (katilinių) nusidėvėjimo sąnaudos		
Gamybinės paskirties pastatų, statinių (konteinerinių katilinių, siurblių) nusidėvėjimo sąnaudos		
Gamybinės paskirties pastatų, statinių (kitų technologinės paskirties) nusidėvėjimo sąnaudos		
Kitos paskirties pastatų, statinių (kuro (mazuto) rezervuarų) nusidėvėjimo sąnaudos		
Kitos paskirties pastatų, statinių (dūmtraukių mūrinių, gelžbetoninių) nusidėvėjimo sąnaudos		
Kitos paskirties pastatų, statinių (dūmtraukių metalinių) nusidėvėjimo sąnaudos		
Kitos paskirties pastatų, statinių (vamzdynų) nusidėvėjimo sąnaudos		

Metodikoje numatyti sąnaudų pogrupiai	Buhalterinės apskaitos sąnaudų sąskaitos	
	Nr.	Pavadinimas
Administracinės paskirties pastatų, statinių nusidėvėjimo sąnaudos		
Kitos paskirties pastatų nusidėvėjimo sąnaudos		
Kitos įrangos, prietaisų, įrankių, įrenginių (kelių, aikštelių, šaligatvių, tvorų) nusidėvėjimo sąnaudos		
Mašinų ir įrenginių (katilinių įrengimų, stacionariųjų garo katilų) nusidėvėjimo sąnaudos		
Mašinų ir įrenginių (vandens šildymo katilų) nusidėvėjimo sąnaudos		
Mašinų ir įrenginių (siurblių, kitų siurblinės įrenginių) nusidėvėjimo sąnaudos		
Mašinų ir įrenginių (šilumos punktų, mazgų, modulių) nusidėvėjimo sąnaudos		
Kitų mašinų ir įrenginių nusidėvėjimo sąnaudos		
Kitos įrangos, prietaisų, įrankių, įrenginių nusidėvėjimo sąnaudos		
Kitos įrangos, prietaisų, įrankių, įrenginių (šilumos kiekio apskaitos prietaisų) nusidėvėjimo sąnaudos		
Kitos įrangos, prietaisų, įrankių, įrenginių (kitų šilumos matavimo ir reguliavimo prietaisų) nusidėvėjimo sąnaudos		
Transporto priemonių nusidėvėjimo sąnaudos		
Kito materialaus turto nusidėvėjimo sąnaudos		
Investicinio turto nusidėvėjimo sąnaudos		
Kito ilgalaikio turto nusidėvėjimo sąnaudos		
EINAMOJO REMONTO IR APTARNAVIMO SĄNAUDOS		
Gamybos objektų einamojo remonto, aptarnavimo sąnaudos		
Tinklų einamojo remonto, aptarnavimo sąnaudos		
Šilumos punktų einamojo remonto, aptarnavimo sąnaudos		
IT aptarnavimo sąnaudos		
Kitų objektų einamojo remonto, aptarnavimo sąnaudos		
Medžiagų, žaliavų sąnaudos gamybos objektams		
Medžiagos, žaliavų sąnaudos tinklams		
Medžiagų, žaliavų sąnaudos šilumos punktams		
Medžiagų, žaliavų sąnaudos IT		
Medžiagų, žaliavų sąnaudos kitiems objektams		
Atsiskaitomųjų šilumos apskaitos prietaisų eksploatacijos sąnaudos		
Nuotolinės duomenų nuskaitymo ir perdavimo sistemos priežiūros sąnaudos		
Patalpų (ne administracinių) remonto, aptarnavimo sąnaudos		
Rezervinio kuro saugojimo, atnaujinimo ir įsigijimo sąnaudos		
Mažaverčio inventoriaus sąnaudos		
Pelenų išvežimo sąnaudos		
Turto nuomos (ne šilumos ūkio nuomos, koncesijos sutarties objektų) sąnaudos		

Metodikoje numatyti sąnaudų pogrupiai	Buhalterinės apskaitos sąnaudų sąskaitos	
	Nr.	Pavadinimas
Komunalinių paslaugų (elektros energija, vanduo, nuotekos, atliekos, t.t.) sąnaudos (ne administracinių patalpų)		
Transporto priemonių eksploatacinės sąnaudos		
Transporto priemonių kuro sąnaudos		
Muitinės ir ekspedijavimo paslaugų sąnaudos		
Kitos einamojo remonto ir aptarnavimo sąnaudos		
PERSONALO SĄNAUDOS		
Darbo užmokesčio sąnaudos		
Privalomojo socialinio draudimo sąnaudos		
Garantinio fondo įmokų sąnaudos		
Papildomo darbuotojų draudimo sąnaudos		
Mokymų, kvalifikacijos kėlimo, studijų sąnaudos		
Išeitinės pašalpos, kompensacijos		
Apsauginiai ir darbo drabužiai		
Kelionės sąnaudos		
Energetikos įstatyme numatytų mokesčių sąnaudos		
Kitos su personalu susijusios sąnaudos		
MOKESČIŲ SĄNAUDOS		
Žemės mokesčio sąnaudos		
Nekilnojamojo turto mokesčio sąnaudos		
Aplinkos taršos mokesčio sąnaudos		
Valstybinių išteklių mokesčio sąnaudos		
Žyminio mokesčio sąnaudos		
Kitų mokesčių valstybei sąnaudos		
FINANSINĖS SĄNAUDOS		
Banko paslaugų (komisinių) sąnaudos		
Palūkanų sąnaudos		
Neigiamos mokėtinų ir gautinų sumų perkainojimo įtakos sąnaudos		
Kitos finansinės sąnaudos		
ADMINISTRACINĖS SĄNAUDOS		
Teisinės paslaugos		
Konsultacinės paslaugos		
Ryšių paslaugos		
Pašto, pasiuntinių paslaugos		
Kanceliarinės sąnaudos		
Org. inventoriaus aptarnavimas, remontas		
Profesinė literatūra, spauda		
Komunalinės paslaugos (elektros energija, vanduo, nuotekos, atliekos, t.t.)		
Patalpų priežiūros sąnaudos		
Kitos administravimo sąnaudos		
RINKODAROS IR PARDAVIMŲ SĄNAUDOS		
Reklamos paslaugoms (produktams) sąnaudos		
Privalomo vartotojų informavimo, įskaitant tinklalapio palaikymą, sąnaudos		
Prekės ženklo, įvaizdžio sąnaudos		
Rinkos tyrimų sąnaudos		
Sąskaitų vartotojams parengimo, pateikimo sąnaudos		
Vartotojų mokėjimų administravimo, surinkimo sąnaudos		

Metodikoje numatyti sąnaudų pogrupiai Pavadinimas	Buhalterinės apskaitos sąnaudų sąskaitos	
	Nr.	Pavadinimas
Reprezentacijos sąnaudos		
Kitos rinkodaros, pardavimų sąnaudos		
ŠILUMOS ŪKIO TURTO NUOMOS, KONCESIJOS SĄNAUDOS		
Šilumos ūkio turto nuomos, koncesijos sąnaudos		
Kitos sąnaudos, susijusios su šilumos ūkio turto nuoma, koncesija		
KITOS PASKIRSTOMOS SĄNAUDOS		
Turto draudimo sąnaudos		
Veiklos rizikos draudimo sąnaudos		
Audito (finansinio, reguliavimo apskaitos) sąnaudos		
Audito (kito) sąnaudos		
Skolų išieškojimo sąnaudos		
Narystės, stojamųjų įmokų sąnaudos		
Likviduoto, nurašyto turto sąnaudos		
Kitos paskirstomos sąnaudos		
NEPASKIRSTOMOS SĄNAUDOS		
Labdara, parama, švietimas		
Beviltiškos skolos		
Priskaitytos baudos ir delspinigiai		
Tantjemos		
Kitos nepaskirstomos sąnaudos		

**PAVYZDINIO ŠAŅAUDŲ POGRUPIŲ GRUPAVIMO Į ŠAŅAUDŲ KATEGORIJAS
FORMA**

Tiesioginės šaŅaudos – TS, netiesioginės šaŅaudos – NS, bendrosios šaŅaudos – BS, nepaskirstytinos šaŅaudos – NEPAS, nebūtiniosios šaŅaudos – NEBŪT.

ŠaŅaudų pogrupiai	TS	NS	BS	NEPAS	NEBŪT
ŠILUMOS ĮSIGIJIMO ŠAŅAUDOS	×				
Šilumos įsigijimo šaŅaudos	×				
Kitos šaŅaudos, susijusios su šilumos įsigijimu	×				
KURO ŠAŅAUDOS ENERGIJAI GAMINTI	×				
Gamtinių dujų įsigijimo šaŅaudos	×				
Mazuto įsigijimo šaŅaudos	×				
Medienos įsigijimo šaŅaudos	×				
Kitos kuro rūšies įsigijimo šaŅaudos	×				
Kitos šaŅaudos, susijusios su kuro įsigijimu	×				
ELEKTROS ENERGIJOS TECHNOLOGINĖMS REIKMĖMS ĮSIGIJIMO ŠAŅAUDOS	×				
Elektros energijos technologinėms reikmėms įsigijimo šaŅaudos	×				
Kitos šaŅaudos, susijusios su elektros energijos TR įsigijimu	×				
VANDENS TECHNOLOGINĖMS REIKMĖMS ĮSIGIJIMO ŠAŅAUDOS	×				
Vandens technologinėms reikmėms įsigijimo šaŅaudos	×				
Kitos šaŅaudos, susijusios su vandens TR įsigijimu	×				
APYVARTINIŲ TARŠOS LEIDIMŲ ĮSIGIJIMO ŠAŅAUDOS	×				
Apyvartinių taršos leidimų įsigijimo šaŅaudos	×				
Kitos šaŅaudos, susijusios su ATL įsigijimu	×				
NUSIDĖVĖJIMO (AMORTIZACIJOS) ŠAŅAUDOS	×	×	×		
Plėtros darbų nusidėvėjimo šaŅaudos	×	×	×		×
Prestižo nusidėvėjimo šaŅaudos	×	×	×		×
Patentų, licencijų, išgytų teisių nusidėvėjimo šaŅaudos	×	×	×		
Programinės įrangos nusidėvėjimo šaŅaudos	×	×	×		
Kito nematerialaus turto nusidėvėjimo šaŅaudos	×	×	×		
Gamybinės paskirties pastatų, statinių (katilinių) nusidėvėjimo šaŅaudos	×	×			
Gamybinės paskirties pastatų, statinių (konteinerinių katilinių, siurblių) nusidėvėjimo šaŅaudos	×	×			
Gamybinės paskirties pastatų, statinių (kitų technologinės paskirties) nusidėvėjimo šaŅaudos	×	×	×		
Kitos paskirties pastatų, statinių (kuro (mazuto) rezervuarų) nusidėvėjimo šaŅaudos	×	×			

Sąnaudų pogrupiai	TS	NS	BS	NEPAS	NEBŪT
Kitos paskirties pastatų, statinių (dūmtraukių mūrinių, gelžbetoninių) nusidėvėjimo sąnaudos	×	×			
Kitos paskirties pastatų, statinių (dūmtraukių metalinių) nusidėvėjimo sąnaudos	×	×			
Kitos paskirties pastatų, statinių (vamzdynų) nusidėvėjimo sąnaudos	×	×			
Administracinės paskirties pastatų, statinių nusidėvėjimo sąnaudos	×	×	×		
Kitos paskirties pastatų nusidėvėjimo sąnaudos	×	×	×		
Kitos įrangos, prietaisų, įrankių, įrenginių (kelių, aikštelių, šaligatvių, tvorų) nusidėvėjimo sąnaudos	×	×	×		
Mašinų ir įrenginių (katilinių įrenginių, stacionariųjų garo katilų) nusidėvėjimo sąnaudos	×	×			
Mašinų ir įrenginių (vandens šildymo katilų) nusidėvėjimo sąnaudos	×	×			
Mašinų ir įrenginių (siurblių, kitų siurblinės įrenginių) nusidėvėjimo sąnaudos	×	×			
Mašinų ir įrenginių (šilumos punktų, mazgų, modulių) nusidėvėjimo sąnaudos					×
Kitų mašinų ir įrenginių nusidėvėjimo sąnaudos	×	×	×		
Kitos įrangos, prietaisų, įrankių, įrenginių nusidėvėjimo sąnaudos	×	×	×		
Kitos įrangos, prietaisų, įrankių, įrenginių (šilumos kiekio apskaitos prietaisų) nusidėvėjimo sąnaudos	×				
Kitos įrangos, prietaisų, įrankių, įrenginių (kitų šilumos matavimo ir reguliavimo prietaisų) nusidėvėjimo sąnaudos	×	×			
Transporto priemonių nusidėvėjimo sąnaudos	×	×	×		
Kito materialaus turto nusidėvėjimo sąnaudos	×	×	×		
Investicinio turto nusidėvėjimo sąnaudos	×	×	×		×
Kito ilgalaikio turto nusidėvėjimo sąnaudos	×	×	×		×
EINAMOJO REMONTO IR APTARNAVIMO SĄNAUDOS					
Gamybos objektų einamojo remonto, aptarnavimo sąnaudos	×				
Tinklų einamojo remonto, aptarnavimo sąnaudos	×				
Šilumos punktų einamojo remonto, aptarnavimo sąnaudos					×
IT aptarnavimo sąnaudos		×	×		
Kitų objektų einamojo remonto, aptarnavimo sąnaudos		×	×		
Medžiagų, žaliavų sąnaudos gamybos objektams	×				
Medžiagos, žaliavų sąnaudos tinklams	×				
Medžiagų, žaliavų sąnaudos šilumos punktams					×
Medžiagų, žaliavų sąnaudos IT		×	×		
Medžiagų, žaliavų sąnaudos kitiems objektams		×	×		
Atsiskaitomųjų šilumos apskaitos prietaisų eksploatacijos sąnaudos	×				

Sąnaudų pogrupiai	TS	NS	BS	NEPAS	NEBŪT
Nuotolinės duomenų nuskaitymo ir perdavimo sistemos priežiūros sąnaudos	×	×	×		
Patalpų (ne administracinių) remonto, aptarnavimo sąnaudos	×	×	×		
Rezervinio kuro saugojimo, atnaujinimo ir įsigijimo sąnaudos	×	×	×		
Mažaverčio inventoriaus sąnaudos	×	×	×		
Pelenų išvežimo sąnaudos	×	×	×		
Turto nuomos (ne šilumos ūkio nuomos, koncesijos sutarties objektų) sąnaudos	×	×	×		
Komunalinių paslaugų (elektros energija, vanduo, nuotekos, atliekos, t. t.) sąnaudos (ne administracinių patalpų)	×	×	×		
Transporto priemonių eksploatacinės sąnaudos	×	×	×		
Transporto priemonių kuro sąnaudos	×	×	×		
Muitinės ir ekspedijavimo paslaugų sąnaudos	×	×	×		
Kitos einamojo remonto ir aptarnavimo sąnaudos	×	×	×		
PERSONALO SĄNAUDOS	×	×	×		
Darbo užmokesčio sąnaudos	×	×	×		
Privalomojo socialinio draudimo sąnaudos	×	×	×		
Garantinio fondo įmokų sąnaudos	×	×	×		
Papildomo darbuotojų draudimo sąnaudos	×	×	×		
Mokymų, kvalifikacijos kėlimo, studijų sąnaudos	×	×	×		
Išeitinės pašalpos, kompensacijos	×	×	×		
Apsauginiai ir darbo drabužiai	×	×	×		
Kelionės sąnaudos	×	×	×		
Energetikos įstatyme numatytų mokesčių sąnaudos	×	×	×		
Kitos su personalu susijusios sąnaudos	×	×	×		
MOKESČIŲ SĄNAUDOS	×	×	×		
Žemės mokesčio sąnaudos	×	×	×		
Nekilnojamojo turto mokesčio sąnaudos	×	×	×		
Aplinkos taršos mokesčio sąnaudos	×	×	×		
Valstybinių išteklių mokesčio sąnaudos	×	×	×		
Žyminio mokesčio sąnaudos	×	×	×		
Kitų mokesčių valstybei sąnaudos		×	×		
FINANSINĖS SĄNAUDOS	×	×	×	×	
Banko paslaugų (komisinių) sąnaudos	×	×	×	×	
Palūkanų sąnaudos	×	×	×		×
Neigiamos mokėtinų ir gautinų sumų perkainojimo įtakos sąnaudos	×	×	×	×	
Kitos finansinės sąnaudos	×	×	×	×	
ADMINISTRACINĖS SĄNAUDOS		×	×		
Teisinės paslaugos		×	×		
Konsultacinės paslaugos		×	×		
Ryšių paslaugos		×	×		
Pašto, pasiuntinių paslaugos		×	×		
Kanceliarinės sąnaudos		×	×		
Org. inventoriaus aptarnavimas, remontas		×	×		
Profesinė literatūra, spauda		×	×		

Sąnaudų pogrupiai	TS	NS	BS	NEPAS	NEBŪT
Komunalinės paslaugos (elektros energija, vanduo, nuotekos, atliekos, t. t.)		×	×		
Patalpų priežiūros sąnaudos		×	×		
Kitos administravimo sąnaudos		×	×		
RINKODAROS IR PARDAVIMŲ SĄNAUDOS		×	×		
Reklamos paslaugoms (produktams) sąnaudos		×	×		×
Privalomo vartotojų informavimo, įskaitant tinklalapio palaikymą, sąnaudos		×	×		×
Prekės ženklo, įvaizdžio sąnaudos		×	×		×
Rinkos tyrimų sąnaudos		×	×		
Sąskaitų vartotojams parengimo, pateikimo sąnaudos		×	×		
Vartotojų mokėjimų administravimo, surinkimo sąnaudos		×	×		
Reprezentacijos sąnaudos		×	×		×
Kitos rinkodaros, pardavimų sąnaudos		×	×		
ŠILUMOS ŪKIO TURTO NUOMOS, KONCESIJOS SĄNAUDOS	×	×	×		×
Šilumos ūkio turto nuomos, koncesijos sąnaudos	×	×	×		×
Kitos sąnaudos, susijusios su šilumos ūkio turto nuoma, koncesija	×	×	×		×
KITOS PASKIRSTOMOS SĄNAUDOS			×		
Turto draudimo sąnaudos			×		
Veiklos rizikos draudimo sąnaudos	×		×		
Audito (finansinio, reguliavimo apskaitos) sąnaudos			×		
Audito (kito) sąnaudos			×		
Skolų išieškojimo sąnaudos			×		
Narystės, stojamųjų įmokų sąnaudos					×
Likviduoto, nurašyto turto sąnaudos					×
Kitos paskirstomos sąnaudos			×		×
NEPASKIRSTOMOS SĄNAUDOS				×	
Labdara, parama, švietimas				×	
Beviltiškos skolos				×	
Priskaitytos baudos ir delspinigiai				×	
Tantjemos				×	
Kitos nepaskirstomos sąnaudos				×	